

1. Úvod

2. Organizační struktura univerzity a jejích součástí

- 2.1 [Organizační schéma UJEP](#)
- 2.2 [Organizační schéma Pedagogické fakulty UJEP](#)
- 2.3 [Organizační schéma Fakulty sociálně ekonomické UJEP](#)
- 2.4 [Organizační schéma Fakulty životního prostředí UJEP](#)
- 2.5 [Organizační schéma Institutu výtvarné kultury UJEP](#)
- 2.6 [Organizační schéma Ústavu techniky a řízení výroby UJEP](#)
- 2.7 [Organizační schéma Ústavu slovansko-germánských studií UJEP](#)

3. Složení orgánů UJEP

- 3.1 [Univerzita](#)
- 3.2 [Pedagogická fakulta](#)
- 3.3 [Fakulta sociálně ekonomická](#)
- 3.4 [Fakulta životního prostředí](#)
- 3.5 [Institut výtvarné kultury](#)
- 3.6 [Ústav techniky a řízení výroby](#)
- 3.7 [Ústav slovansko-germánských studií](#)

4. Studijní a pedagogická činnost

- 4.1 [Seznam akreditovaných studijních programů, oborů habilitačního a jmenovacího řízení a programů celoživotního vzdělávání na UJEP](#)
- 4.2 [Výsledky přijímacího řízení](#)
- 4.3 [Počty studentů bakalářského, magisterského a doktorského studijního programu](#)
- 4.4 [Počty zahraničních studentů bakalářského, magisterského a doktorského studijního programu](#)
- 4.5 [Počty absolventů bakalářského, magisterského a doktorského studijního programu](#)
- 4.6 [Inovace již uskutečňovaných studijních programů](#)
- 4.7 [Nové bakalářské, magisterské a doktorské studijní programy](#)
- 4.8 [Hodnocení nabídky studijních oborů s ohledem na uplatnění absolventů na trhu práce](#)
- 4.9 [Uplatnění nových forem studia](#)
- 4.10 [Studijní neúspěšnost na UJEP](#)
- 4.11 [Možnost studia handicapovaných uchazečů](#)
- 4.12 [Využívání kreditního systému](#)

5. Informační a komunikační technologie

- 5.1 [Stav výpočetní techniky, informační a komunikační technologie](#)
- 5.2 [Informační infrastruktura](#)
- 5.3 [Dostupnost informačních zdrojů](#)
- 5.4 [Využití vnějších a vnitřních informačních systémů](#)
- 5.5 [Napojení akademické sítě na Internet](#)

- 5.6 [Zapojení do projektu evropských vysokorychlostních sítí](#)
- 5.7 [Knihovny](#)

6. [Výzkum a vývoj](#)

- 6.1 [Zaměření výzkumu a vývoje](#)
- 6.2 [Organizační, personální a materiální zabezpečení výzkumu a vývoje](#)
- 6.3 [Mezinárodní spolupráce ve výzkumu a vývoji](#)
- 6.4 [Spolupráce s AV ČR, rezortními výzkumnými útvary a nevládním sektorem](#)
- 6.5 [Výzkumné záměry univerzity a projekty řešené v rámci univerzity](#)
- 6.6 [Zapojení v programech výzkumu a vývoje](#)

7. [Akademičtí pracovníci](#)

- 7.1 [Kvalifikační a věková struktura akademických pracovníků k 31.12. 2000](#)
- 7.2 [Celkový a přepočtený počet akademických pracovníků k 31.12. 2000](#)
- 7.3 [Habilitační a jmenovací řízení](#)

8. [Hodnocení činnosti](#)

- 8.1 [Výsledky vnitřního a vnějšího hodnocení](#)
- 8.2 [Hodnocení kvality vzdělávání studenty](#)

9. [Mezinárodní spolupráce ve vzdělávání](#)

- 9.1 [Smluvní spolupráce UJEP se zahraničními vysokými školami a institucemi](#)
- 9.2 [Zapojení UJEP do zahraničních programů](#)
- 9.3 [Ostatní zahraniční výjezdy v roce 2000](#)

10. [Činnost dalších součástí UJEP](#)

- 10.1 [Ústav slovansko-germánských studií UJEP](#)
- 10.2 [Centrum pro další vzdělávání učitelů při UJEP \(CDVU\)](#)
- 10.3 [Knihkupectví UJEP](#)
- 10.4 [Specializované útvary PF](#)

11. [Další aktivity UJEP](#)

- 11.1 [Vydavatelská činnost](#)
- 11.2 [Ediční činnost složek UJEP v roce 2000](#)
- 11.3 [Významné konference, semináře, výročí](#)
- 11.4 [Jiné nepedagogické aktivity UJEP](#)

12. [Péče o studenty](#)

- 12.1 [Ubytovací a stravovací zařízení UJEP](#)
- 12.2 [Poskytovaná stipendia](#)
- 12.3 [Informační a poradenské služby](#)
- 12.4 [Tělovýchovná, sportovní, umělecká a další činnost studentů](#)

13. Rozvoj UJEP

13.1 Investiční rozvoj UJEP

13.2 Zapojení UJEP do projektů FRVŠ

13.3 Podpora rozvoje učitelských vzdělávacích programů a jiných vzdělávacích aktivit

14. Činnost Správní rady UJEP

15. Závěr

1. Úvod

Univerzita Jana Evangelisty Purkyně v Ústí nad Labem je vysokou školou univerzitního typu se čtyřmi fakultami a dvěma ústavu, na níž v roce 2000 studovalo 5779 studentů v 12 bakalářských, 9 magisterských a jednom doktorském studijním programu formou prezenčního nebo kombinovaného studia. Vedle toho univerzita uskutečňuje také programy celoživotního vzdělávání.

Veškerá činnost univerzity se řídí zákonem č. 111/1998 Sb., o vysokých školách a o změně a doplnění dalších zákonů (zákon o vysokých školách) a souborem vnitřních předpisů, které byly v roce 2000 doplněny Rigorózním řádem UJEP.

K 1. prosinci 2000 byla se souhlasem Akreditační komise uskutečněna transformace Institutu výtvarné kultury na Fakultu užitého umění a designu, která se stala čtvrtou fakultou univerzity. Na doporučení Akreditační komise bylo v uplynulém roce vráceno Fakultě sociálně ekonomické právo konat státní zkoušky v magisterském studiu, včetně obhajob diplomových prací.

Zájem o studium na UJEP je stále značný. V akademickém roce 2000/2001 se hlásilo na 1 800 studijních míst 6954 uchazečů. Univerzita programově usiluje o strukturované vysokoškolské studium, které zahrnuje bakalářské, magisterské a doktorské studijní programy. V roce 2000 byl na UJEP registrován druhý doktorský studijní program 7507 V Specializace v pedagogice, obor Teorie výtvarné výchovy.

Všechny studijní programy na univerzitě jsou realizovány kreditním systémem. V rámci celé univerzity však dosud nebylo dosaženo jeho plné kompatibilitosti s kreditním systémem v Evropské unii (ECTS). Univerzita věnuje pozornost handicapovaným studentům. V minulém roce byl na Fakultě sociálně ekonomické zřízen bezbariérový vchod a výtah umožňující přístup tělesně postiženým studentům do všech podlaží.

Pracovníci univerzity sledují za pomoci úřadů práce (především v ústeckém regionu) zaměstnanost absolventů. Z průzkumu plyne, že nezaměstnanost absolventů UJEP není významná a v individuálních případech má jen dočasný charakter.

V oblasti vědecké práce pokračovala realizace 6 výzkumných záměrů, bylo řešeno 9 výzkumných projektů s podporou Grantové agentury ČR, 4 projekty národních programů výzkumu a vývoje, 2 projekty mezinárodních programů výzkumu a vývoje a 35 projektů s podporou Fondu rozvoje vysokých škol. Na fakultách a ústavech bylo realizováno více než 30 interních grantů, řada pracovišť realizovala své výzkumy v součinnosti s mnoha tuzemskými i zahraničními institucemi.

Pro podporu vědecké práce se rozvíjí informační infrastruktura, zlepšuje se přístup k bohatým elektronickým informačním zdrojům a dobudovává se materiální zázemí.

Pro další rozvoj UJEP se stalo významným rozhodnutí Zastupitelstva města Ústí nad Labem o prodeji tzv. Zelené školy (sídlo Institutu výtvarné kultury a katedry výtvarné výchovy Pedagogické fakulty) v centru města univerzity. Neméně důležitou skutečností byl odkup objektu Králova výšina pro Fakultu životního prostředí. Významné zlepšení prostorového vybavení Fakulty sociálně ekonomické znamenala stavební akce, která umožnila využití půdního prostoru v objektu Moskevská 54. Přesun atelieru keramiky a porcelánu Institutu výtvarné kultury do objektu Českého porcelánu, a.s., v Dubí u Teplíc znamenal pro IVK nejen získání nových výukových prostor, ale také přiblížení výuky studentů průmyslové praxi.

Jednotlivé kapitoly předkládané Výroční zprávy ukazují kvalitativní i kvantitativní stránky

rozvoje UJEP v roce 2000. Pro neuniverzitní veřejnost je Výroční zpráva přístupna na internetových stránkách univerzity.

[| zpět na obsah |](#)

2. Organizační schéma univerzity a jejích součástí

Univerzita Jana Evangelisty Purkyně v Ústí nad Labem (ve zkratce UJEP) měla v roce 2000 tři fakulty: Pedagogickou fakultu, Fakultu sociálně ekonomickou a Fakultu životního prostředí a tři vysokoškolské ústavy: Institut výtvarné kultury, Ústav techniky a řízení výroby a Ústav slovansko-germánských studií. Na základě doporučení Akreditační komise vznikla k 1. prosinci 2000 transformací Institutu výtvarné kultury Fakulta užitého umění a designu.

V čele univerzity stojí jako statutární představitel rektor, který v roce 2000 zajišťoval také resort zahraničních styků. Rektor v souladu se zákonem a Statutem UJEP jmenuje prorektora pro studium a rozvoj a prorektora pro vědu. Rektor, prorektoři, děkani fakult, ředitelé ústavů, kvestor a předseda Akademického senátu UJEP tvoří kolegium rektora.

V čele fakulty stojí děkan, který v souladu se zákonem a statutem fakulty jmenuje proděkany a tajemníka fakulty. Poradním orgánem děkana fakulty je kolegium děkana. Fakulty se dělí na katedry, centra, oddělení, případně na další útvary pokrývající specifické potřeby fakulty.

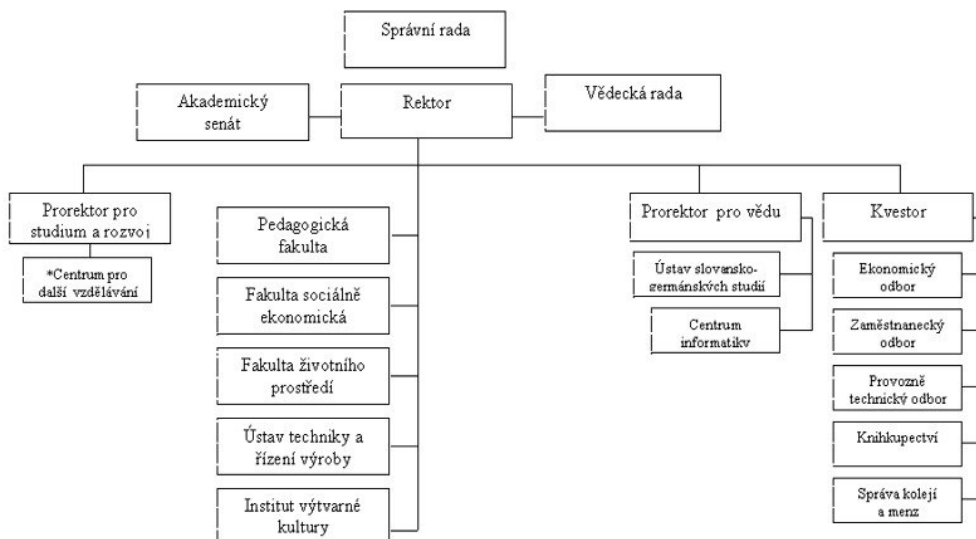
V čele ústavů stojí ředitel, který v souladu s vnitřními předpisy jmenuje své zástupce pro definovanou oblast činnosti. Ředitel je předsedou vědecké rady (v případě Institutu výtvarné kultury je předsedou umělecké rady). Institut výtvarné kultury má tři katedry a 9 ateliérů, Ústav techniky a řízení výroby má čtyři odborné sekce.

Organizační struktura těchto šesti součástí UJEP je uvedena na následujících schématech.

- 2.1 [Organizační schéma UJEP](#)
- 2.2 [Organizační schéma Pedagogické fakulty UJEP](#)
- 2.3 [Organizační schéma Fakulty sociálně ekonomické UJEP](#)
- 2.4 [Organizační schéma Fakulty životního prostředí UJEP](#)
- 2.5 [Organizační schéma Institutu výtvarné kultury UJEP](#)
- 2.6 [Organizační schéma Ústavu techniky a řízení výroby UJEP](#)
- 2.7 [Organizační schéma Ústavu slovansko-germánských studií UJEP](#)

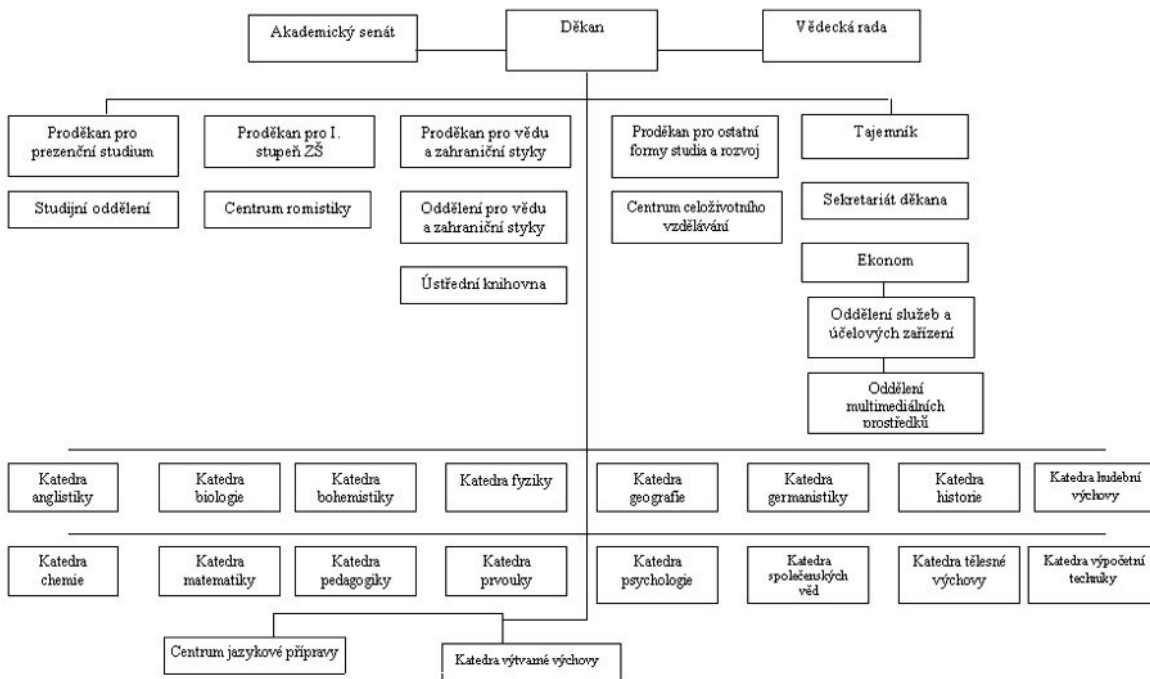
[| zpět na obsah |](#)

2.1 Organizační schéma UJEP

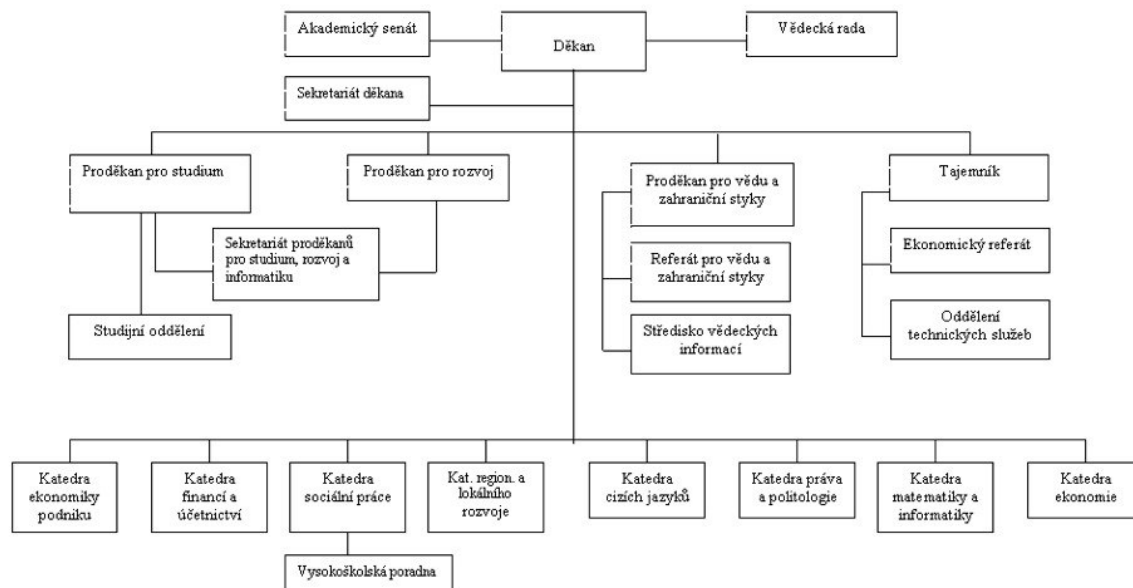


*Centrum pro další vzdělávání učitelů zaniklo ke dni 30.6.2000.

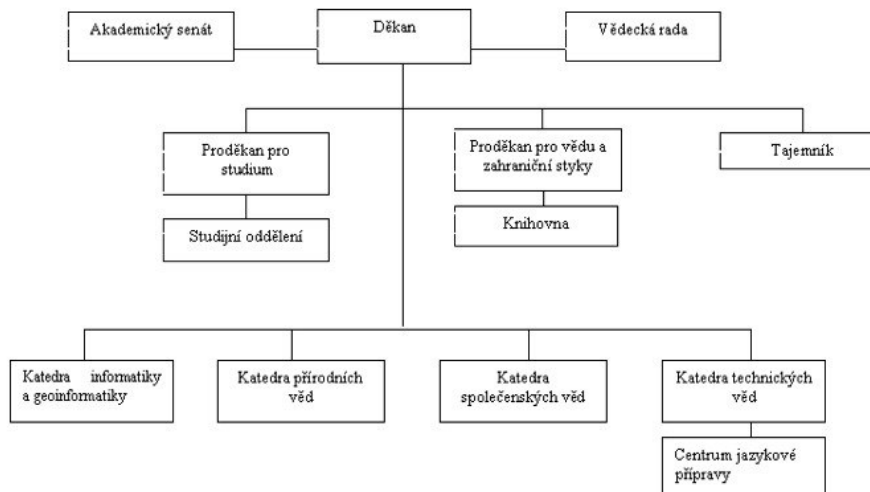
2.2 Organizační schéma Pedagogické fakulty UJEP



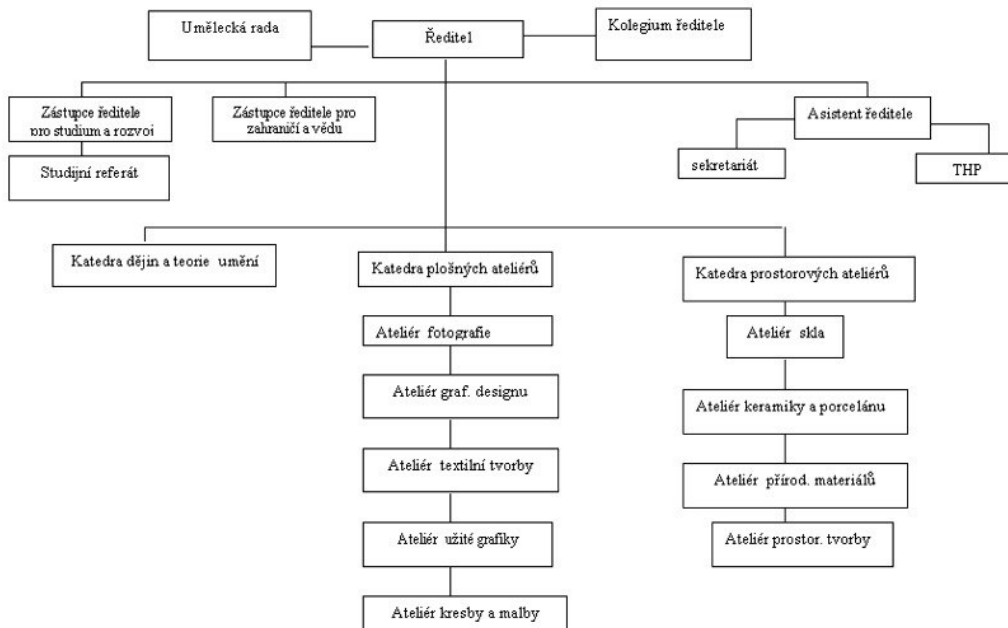
2.3 Organizační schéma Fakulty sociálně ekonomické UJEP



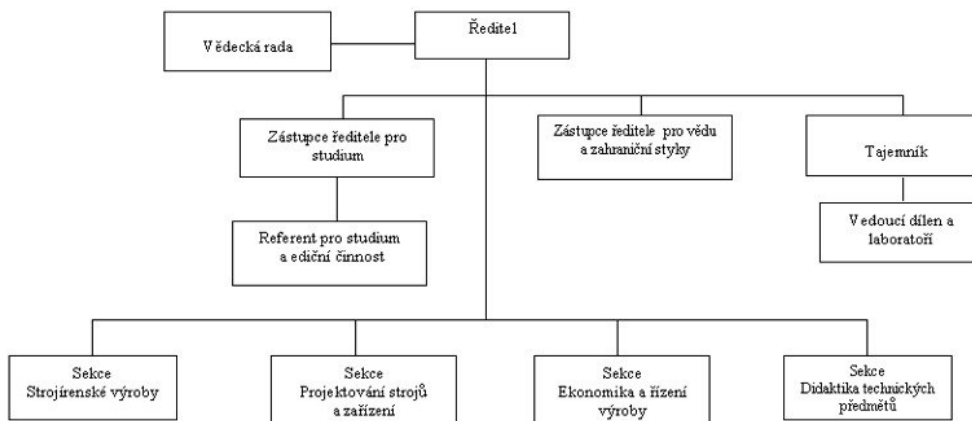
2.4 Organizační schéma Fakulty životního prostředí UJEP



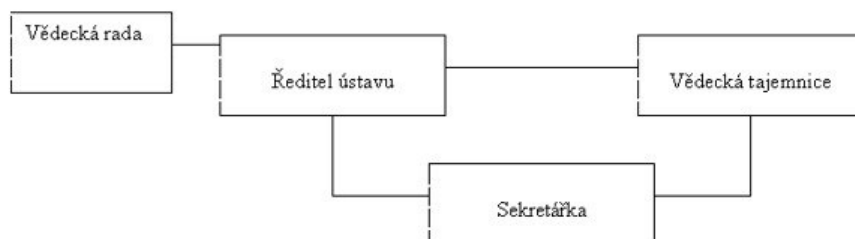
2.5 Organizační schéma Institutu výtvarné kultury UJEP



2.6 Organizační schéma Ústavu techniky a řízení výroby UJEP



2.7 Organizační schéma Ústavu slovansko germánských studií UJEP



3. Složení orgánů UJEP

3.1 Univerzita

Vedení UJEP

Rektor, garant styků se zahraničím	Prof. RNDr. Vlastimil Novobilský, CSc.
Prorektor pro studium a rozvoj	Doc. PhDr. Zdeněk Havel, CSc.
Prorektor pro vědu	Prof. RNDr. Jiří Cihlář, CSc.
Kvestor	Mgr. Jiří Veselý

b) Akademický senát UJEP

<i>Předseda:</i>	Prof. RNDr. Jan Melichar, CSc. - PF UJEP
<i>Místopředseda:</i>	Michael Tintěra - PF UJEP
<i>Akademičtí pracovníci:</i>	Ilja Bílek, ak. malíř - IVK UJEP
	Doc. Václav Daneš - PF UJEP
	Doc. Ing. Miroslav Farský, CSc. - FŽP UJEP
	Ing. Marek Hanuš - FŽP UJEP
	Mgr. Vlasta Christovová - PF UJEP
	Mgr. Jan Janovec - ÚTRV UJEP
	ThDr. JUDr. Milan Zamrazil, CSc. - FŽP UJEP
	JUDr. Stanislava Zinčenkova - FSE UJEP
	Ing. Oldřich Jetmar - FSE UJEP
	PaedDr. Vladimír Šik - FSE UJEP
<i>Studenti:</i>	Michal Lukeš - FŽP UJEP
	Viktorie Kubelková - IVK UJEP
	Alexandra Mašková - FSE UJEP
	Hana Petřů - FŽP UJEP
	Olga Platilová - FSE UJEP
	Petra Bartáčková - PF UJEP

Změny v AS UJEP v roce 2000:

1. Dne 24. 4. 2000 se stal novým členem AS UJEP student Michal Lukeš (FŽP UJEP), který nahradil studenta Daniela Franka (FŽP UJEP), který abdikoval dne 24.11.1999.
2. Dne 26.6. 2000 přestal být členem AS UJEP (§ 8 čl. 2 zákona č. 111/1998 Sb.) RNDr. Miroslav Šašek, CSc. (FSE UJEP), který se stal proděkanem FSE UJEP.
3. Dne 28.6. 2000 abdikoval na funkci v AS UJEP student Radim Horák (PF UJEP).
4. Dne 15.7.2000 Ing. Věra Kreníková (FŽP UJEP) ukončila pracovní poměr na UJEP a tím skončilo její členství v AS UJEP.
5. Dne 31.7.2000 Ing. Jitka Měkotová (FSE UJEP) ukončila pracovní poměr na UJEP a tím skončilo její členství v AS UJEP.
6. Od 27.9.2000 se stal novým členem AS UJEP Ing. Oldřich Jetmar (FSE UJEP) a novou členkou se stala JUDr. Stanislava Zinčenkova (FSE UJEP).
7. Od 25.10.2000 se stal novým členem AS UJEP ThDr. JUDr. Milan Zamrazil (FŽP UJEP) a novou členkou se stala studentka Petra Bartáčková (PF UJEP).

Vědecká rada UJEP

Interní členové:

Prof. RNDr. Vlastimil Novobilský, CSc. - rektor UJEP - *předseda*
Prof. RNDr. Jiří Cihlář, CSc. - prorektor UJEP
Doc. PhDr. Zdeněk Havel, CSc. - prorektor UJEP
Dr. Ing. František Holešovský - ředitel ÚTRV UJEP
Doc. Ing. Tomáš Loučka, CSc. - děkan FŽP UJEP
Doc. MUDr. Vladislav Mareš, DrSc. - vedoucí odd. růstu a diferenciac buněk
Fyziologického ústavu AV ČR
Prof. PhDr. Dobrava Moldanová, CSc. - děkanka PF UJEP
Prof. ak. mal. Bohdan Mrázek - vedoucí atelieru textilní tvorby IVK UJEP
Prof. PhDr. Josef Říha - vedoucí katedry hudební výchovy PF UJEP
Doc. Ing. Zdeněk Štěpánek, CSc. - děkan FSE UJEP
Doc. ak. mal. Vladimír Švec - ředitel IVK UJEP
Doc. MUDr. Lubomír Tichý, CSc. - vedoucí katedry společenských věd FŽP UJEP
Doc. PhDr. Otokar Veselý, CSc. - vedoucí katedry germanistiky PF UJEP
Doc. Ing. Helena Vomáčková, CSc. - vedoucí katedry financí a účetnictví FSE UJEP

Externí členové:

Doc. Ing. Zdeněk Antoš, CSc. - vedoucí oddělení rozvoje vysokých škol MŠMT Praha
Doc. RNDr. Petr Golka, CSc. - prorektor, Technická univerzita Liberec
Doc. Ing. Jiřina Jílková, CSc. - ředitelka Institutu pro ekonomickou a ekologickou politiku,
Vysoké školy ekonomické, Praha
Prof. MUDr. Dr. h. c. Karl Heinz Plattig - emeritní profesor, Universität Erlangen, SRN
Prof. Dr. Hartmut Riemenschneider - ředitel Institutu německého jazyka a literatury,
Universität Dortmund, SRN
Prof. Ing. Josef Rosenberg, DrSc. - prorektor pro rozvoj, Západočeská univerzita Plzeň
Ing. Helena Šebková, CSc. - ředitelka, Centrum pro studium vysokého školství Praha.

Správní rada UJEP

Ing. Jiří Brodský - starosta městského obvodu Ústí nad Labem Severní terasa
Ing. Vladimír Feix - generální ředitel Českého porcelánu, a. s., Dubí, **předseda**
JUDr. František Helešic - předseda představenstva AVM CORP, a. s., Ústí nad Labem
Ing. Ladislav Hruška - náměstek primátora města Ústí nad Labem, místopředseda SR UJEP
Mgr. Tomáš Jelínek – náměstek primátora města Ústí nad Labem
RNDr. Čeněk Kysilka, CSc.- generální ředitel Spolchemie, a. s., Ústí nad Labem
Ing. Jiří Ládiš - ředitel České národní banky, pobočka Ústí nad Labem
Mgr. Jan Mareš - Úřad pro ochranu hospodářské soutěže Praha
Ing. Leoš Nergl - přednosta Okresního úřadu v Ústí nad Labem
Mgr. Petr Roupec - náměstek ministra školství, mládeže a tělovýchovy Praha
Ing. Vlastimil Tichý - ředitel Komerční banky, a. s., pobočka Ústí nad Labem
Mgr. Jan Žák - ředitel Školského úřadu v Ústí nad Labem

Změny v SR UJEP v roce 2000:

1. JUDr. Dagmar Žáčková rezignovala na funkci v SR UJEP dne 29.6.2000.
2. Mgr. Tomáš Jelínek jmenován do SR UJEP dne 30.6.2000.

Disciplinární komise UJEP

Předseda:

Doc. ak. soch. Pavel Mizera, vedoucí ateliéru trojrozměrné tvorby IVK UJEP

Členové:

Ing. Zdeněk Bayer, CSc. - ÚTRV UJEP
PhDr. Jiří Uldrych - referent studijního referátu UJEP
Jan Surýnek - student IVK UJEP
Marek Štefaník - student ÚTRV UJEP
Štěpán Lukavec - student ÚTRV UJEP

| [zpět na obsah](#) |

3.2 Pedagogická fakulta

Vedení PF

Děkan - Prof. PhDr. Dobrava Moldanová, CSc.
Proděkan pro vědu a zahraniční styky a statutární zástupce RNDr. Jaroslav Pavlík, CSc.
Proděkan pro prezenční studium - PaedDr. Jaroslav Vlach
Proděkan pro 1. st. ZŠ - PaedDr. Ivana Čepičková
Proděkan pro ostatní formy studia a rozvoj - PhDr. Lenka Müllerová, Ph.D.
Tajemník - Ing. Michal Tassanyi

Akademický senát PF

Předseda:

PaedDr. František Novotný - katedra tělesné výchovy

Místopředseda:

Libor Mikulášek - 6. rok st. učitelství pro SŠ, matematika-chemie

Akademičtí pracovníci:

RNDr. Ivan Farský, CSc. – katedra geografie

Mgr. Radek Fridrich – katedra bohemistiky

PhDr. Irmgard Kolinská – katedra anglistiky

Mgr. Michaela Hrubá – katedra historie

RNDr. Stanislav Novák, CSc. – katedra fyziky

Mgr. Petr Rys – katedra matematiky

PaedDr. Josef Svoboda – katedra matematiky

Mgr. Petr Zeman – katedra hudební výchovy

Studenti:

Martin Brzóska - 4 rok st. učitelství pro střední školy

Martina Jelenová – 3. rok st. specializace v pedagogice

Jan Krtička.- 2 rok st. učitelství pro základní školy

Vratislav Zákoutský – 5. rok st. učitelství pro střední školy

Změny v AS PF UJEP v roce 2000:

Dne 21. 6. 2000 se vzdali mandátu z důvodů ukončení studia Nikola Bradíková (3. rok st. humanitní studia) a Radek Kabelka (4. rok st. učitelství pro základní školy), na jejich místa byli 4. 10. 2000 zvoleni Martin Brzóska a Jan Krtička.

Dne 6. 12. 2000 se vzdal mandátu Ivan Rychnovský (4. rok st. vychovatelství se speciální pedagogikou).

Vědecká rada PF

Interní členové:

Prof. PhDr. Dobrava Moldanová, CSc. – děkan PF - ***předseda***

Prof. Jiří Bartůněk – katedra výtvarné výchovy

Prof. PaedDr. Jiří David, CSc. – katedra výtvarné výchovy

Prof. PhDr. Tomáš Fiala, CSc. – katedra hudební výchovy

Doc. RNDr. Jaromír Hajer, CSc. – katedra biologie

Doc. PhDr. Jaroslav Hoffman, CSc. – katedra prvouky

Prof. RNDr. Rudolf Hrach, DrSc. – katedra fyziky

Prof. PhDr. Vlastimil Koblre, CSc. – katedra hudební výchovy

Doc. PhDr. Ludomír Kocourek, CSc. – katedra spol. věd

Doc. RNDr. Karel Kubát, CSc. – katedra biologie

Doc. PhDr. Ctirad Kučera, CSc. – katedra bohemistiky

Doc. RNDr. Karel Kunc – katedra geografie

Prof. PhDr. Marie Maroušková, CSc. – katedra germanistiky
PhDr. Jiří Marvan – katedra bohemistiky
Prof. Miloš Michálek – katedra výtvarné výchovy
Prof. PhDr. Josef Říha - katedra hudební výchovy
Doc. Ing. Prokop Toman, CSc. – katedra výpočetní techniky
Prof. RNDr. Karel Vacek, DrSc. – katedra fyziky
Prof. RNDr. Petr Vopěnka, DrSc. – katedra matematiky

Externí členové:

Doc. PhDr. Lenka Bobková, CSc. – Filozofická fakulta Univerzity Karlovy, Praha
Doc. PhDr. Petr Čornej, CSc. – Akademie věd ČR, Praha
Prof. PaedDr. Jaroslav Herden, CSc. – Pedagogická fakulta Univerzity Karlovy, Praha
Doc. Ing. Pavel Janoš, CSc. – Výzkumný ústav anorganické chemie, Ústí n. L
Doc. RNDr. Otakar Jelínek, CSc. – MFF UK, Praha
Doc. RNDr. František Mráz, CSc. – děkan Pedagogické fakulty Jihočeské univerzity, České Budějovice
Doc. PhDr. Jiří Pešek, CSc. – Filozofická fakulta Univerzity Karlovy, Praha
PhDr. Blanka Svadbová, CSc. – Ústav pro českou literaturu Akademie věd ČR, Praha
Prof. PhDr. Zdeňka Trösterová, CSc. – v důchodu

Disciplinární komise PF

Akademičtí pracovníci:

RNDr. Alena Chvátalová Ph.D. – katedra geografie
Mgr. Alois Kračmar – katedra výtvarné výchovy
Mgr. Jana Pavlíková – katedra anglistiky
Mgr. Jiří Fišer – katedra výpočetní techniky

Studenti:

Alžběta Kolářová – 2. rok st. učitelství pro základní školy
Tomáš Mašek - 4. rok st. učitelství pro střední školy
Petra Procházková – 3. rok st. učitelství pro základní školy
Roman Zmija – 2. rok st. učitelství pro střední školy

| [zpět na obsah](#) |

3.3 Fakulta sociálně ekonomická

vedení FSE

děkan – Doc. Ing. Zdeněk Štěpánek, CSc.
proděkan pro studijní záležitosti – Mgr. Jaroslav Holas
proděkan pro rozvoj – Ing. Pavel Pešek, CSc.
proděkan pro vědu a zahraniční styky – RNDr. Miloslav Šašek, CSc.

tajemník – PaedDr. Jan Nevečeřal

Akademický senát FSE

předseda:

ing. Václav Novotný, CSc. – katedra ekonomie

Místopředseda:

Jana Barošová – 2. rok st., sociální politika a sociální práce

Akademičtí pracovníci:

JUDr. Stanislava Zinčenkova – katedra práva a politologie

Ing. Dita Hamšíková, - katedra sociální práce

Ing. Tomáš Pavel – katedra ekonomie

PhDr. René Hladík, CSc. – katedra ekonomie

Ing. Blažena Ondroušová – katedra financování a účetnictví

Studenti:

Miroslav Barták – 2. rok st. sociální politika a sociální práce

Helena Poloprutská – 2. rok st. ekonomika a management

Lenka Štefflová – 1. rok st. ekonomika a management

Jan Tatarla – 3. rok st. sociální politika a sociální práce

Aleš Pilař – 1. rok st. ekonomika a management

Vědecká rada FSE

Interní členové:

Doc. Ing. Zdeněk Štěpánek, CSc. - děkan FSE - *předseda*

PhDr. Petr Balek - katedra sociální práce

Doc. PhDr. Zdeněk Havel, CSc. - prorektor UJEP

PhDr. René Hladík, CSc. - katedra ekonomie

Mgr. Jaroslav Holas - katedra cizích jazyků

Doc. Ing. Jiří Kraft, CSc. - katedra ekonomie

Doc. Ing. Tomáš Loučka, CSc. - děkan FŽP

Ing. Jiří Marek, CSc. - katedra financí a účetnictví

Doc. Libor Měsíček, CSc. - PF UJEP

Ing. Václav Novotný, CSc. – katedra ekonomie

Ing. Pavel Pešek, CSc. - katedra ekonomie podniku

Doc. PhDr. Igor Pleskot, CSc.- katedra sociální práce

RNDr. Miloslav Šašek, CSc. - katedra regionálního a lokálního rozvoje

Doc. Kamil Škoda, CSc. – katedra sociální práce

Doc. Ing. Helena Vomáčková, CSc. - katedra financí a účetnictví

Ing. Petr Votava - katedra matematiky a informatiky

Prof. Vladimír Roubíček, CSc. - katedra regionálního a lokálního rozvoje

JUDr. Stanislava Zinčenkova - katedra práva a politologie

Externí členové:

Mgr. Zdeněk Čáp, Ph.D. – Komerční banka, a. s. Ústí n. L.

Doc. Ing. Bojka Hamerníková, CSc.- Vysoká škola ekonomická Praha
Doc. Ing. Jiřina Jílková, CSc. - Vysoká škola ekonomická Praha
Doc. Ing. Jiřina Jílková, CSc. - Vysoká škola ekonomická Praha
Prof. Ing. Zdeněk Pavlík, DrSc. – Univerzita Karlova Praha
Prof. Ing. Zdeněk Šrein, DrSc. – Vysoká škola ekonomická Praha

Disciplinární komise FSE

Předseda:

JUDr. Stanislava Zinčenkova – katedra práva a politologie

Akademičtí pracovníci:

PaeDr. Vladimír Šik – katedra sociální práce

Ing. Oldřich Jetmar – katedra cizích jazyků

Studenti:

Olga Platilová – 3. rok st. ekonomika a management

Miroslav Žebrák – 5. rok st. ekonomika a management

Štěpánka Feďjuková – 3. rok st. sociální politika a sociální práce

| [zpět na obsah](#) |

3.4 Fakulta životního prostředí

Vedení FŽP

děkan – Doc. Ing. Tomáš Loučka, CSc.

proděkan pro vědu a zahraniční styky - RNDr. Miroslava Blažková

proděkan pro studium a rozvoj - Ing. Jaroslav Zahálka, CSc. (do 30. 6. 2000), Ing. Miroslav Richter, EUR. ING. (od 1. 7. 2000)

tajemník – Mgr. Jan Vojtíšek

Akademický senát FŽP

Předseda:

Ing. Miroslav Richter, EUR. ING. (do 8. 6. 2000) – katedra technických věd

Doc. MUDr. Lubomír Tichý, CSc. (od 8. 6. 2000) – katedra společenských věd

Místopředseda:

Hana Petrů – 5. rok st., revitalizace krajiny

Akademičtí pracovníci:

Doc. Ing. Jaroslava Vráblíková, CSc. - katedra přírodních věd

ThDr. JUDr. Milan Zamrazil - katedra společenských věd

Ing. Marek Hanuš - katedra přírodních věd
Ing. Jitka Prchalová - katedra informatiky a geoinformatiky
Jakub Hejk - katedra technických věd

Studenti:

Monika Měchurová - 4. rok st. ekologie a ochrana prostředí
Jan Čihák - 4. rok st. ekologie a ochrana prostředí
Lenka Maděrová - 3. rok st. ekologie a ochrana prostředí
Michal Lukeš - 3. rok st. ekologie a ochrana prostředí

Změny v AS FŽP v roce 2000:

Dne 8. 6. 2000 se stal novým akademickým členem ThDr. JUDr. Milan Zamrazil z katedry společenských věd.

Dne 25. 5. 2000 se stala novým členem Monika Měchurová, která nahradila studentku Dagmar Kaňovou (3. rok st. ekologie a ochrana prostředí).

Vědecká rada FŽP

Interní členové:

RNDr. Miroslava Blažková – katedra přírodních věd
Doc. Ing. Tomáš Loučka, CSc. - děkan - ***předseda***
Prof. RNDr. Vlastimil Novobilský, CSc. – rektor UJEP
Ing. Miroslav Richter, EUR. ING. – katedra technických věd
Doc. Ing. Zdeněk Štěpánek, CSc. – děkan FSE
Doc. MUDr. Lubomír Tichý, CSc. – katedra společenských věd
Doc. Ing. Jaroslava Vráblíková, CSc. – katedra přírodních věd
Ing. Jaroslav Zahálka, CSc. – katedra společenských věd

Externí členové:

Ing. Josef Beneš, CSc. (od 1. 7. 2000) – Ministerstvo školství, mládeže a tělovýchovy
Prof. Ing. Vojtěch Dirner – Technická univerzita, Vysoká škola báňská, Ostrava
Prof. MUDr. Stanislav Hrubý, DrSc. - 3. LF UK, Praha
Doc. Ing. Pavel Janoš, CSc. – Výzkumný ústav anorganické chemie, Ústí n. L.
Doc. RNDr. Ing. Michal Marek, DrSc. (od 1. 7. 2000) - Ústav ekologie krajiny ČAV České Budějovice
Ing. František Rubeš - Územní odbor Ministerstva životního prostředí, Chomutov
Doc. Ing. Miloslav Šoch, CSc. – Jihočeská univerzita, České Budějovice

Disciplinární komise FŽP

Předseda:

Ing. Jaroslav Zahálka, CSc. – katedra společenských věd

Akademičtí pracovníci:

Ing. Eliška Semorádová – katedra přírodních věd

Studenti:

Jan Čihák – 4. rok st. ekologie a ochrana prostředí

Dagmar Kaňová – 3. rok st. ekologie a ochrana prostředí

| [zpět na obsah](#) |

3.5 Institut výtvarné kultury

Vedení IVK

ředitel – Doc. ak. mal. Vladimír Švec

zástupce ředitele pro studium a rozvoj – ak. mal. Svatopluk Klimeš

zástupce ředitele pro vědu a zahraničí – Mgr. Jaroslav Polanecký

asistent ředitele – Mgr. Miroslav Matoušek

Umělecká rada

Interní členové:

Doc. ak. mal. Vladimír Švec – ředitel IVK - *předseda*

ak. mal. Svatopluk Klimeš – zástupce ředitele IVK

Mgr. Jaroslav Polanecký – zástupce ředitele IVK

Ing. Pavel Baňka – ateliér fotografie

ak. mal. Ilja Bílek – ateliér skla

ak. soch. Pavel Jarkovský – ateliér keramiky a porcelánu

ak. mal. Karel Míšek – ateliér grafického designu

Doc. ak. mal. Jaroslav Prášil – ateliér přírodních materiálů

Prof. ak. mal. Bohdan Mrázek – ateliér textilní tvorby

ak. soch. Pavel Mizera – ateliér trojrozměrné tvorby

Mgr. Michal Koleček – katedra dějin a teorie umění

Externí členové:

PhDr. Antonín Hartmann - odborník na užité umění a design, Praha

ing. Vladimír Feix - generální ředitel Českého porcelánu, a.s., Dubí

PhDr. Jan Rous – Vysoká škola uměleckoprůmyslová, Praha

Jan Mlčoch - Umělecko průmyslové muzeum, Praha

Prof. Miloš Michálek - Pedagogická fakulta UJEP, Ústí nad Labem

Prof. ak. mal. Adéla Matasová - Vysoká škola uměleckoprůmyslová, Praha

Prof. ak. soch. Václav Šerák - Vysoká škola uměleckoprůmyslová, Praha

Prof. ak. soch. Vratislav K. Novák - Vysoká škola uměleckoprůmyslová, Praha

ing. Vanda Hadrabová - ředitelka ČSOB, Teplice

Prof. ak. mal. Jan Kotík - v důchodu

Prof. ak. mal. Stanislav Libenský - v důchodu

Katedra plošných ateliérů

vedoucí ateliéru fotografie - Ing. Pavel Baňka
vedoucí ateliéru grafického designu - Doc. ak. mal. Karel Míšek
vedoucí grafické dílny - Mgr. Martin Raudenský
vedoucí ateliéru textilní výroby - Prof. ak. mal. Bohdan Mrázek
vedoucí ateliéru užité grafiky – ak. mal. Michal Slejška
vedoucí ateliéru kresby a malby - Doc. ak. mal. Vladimír Švec

Katedra prostorových ateliérů

vedoucí ateliéru skla - ak. mal. Ilja Bílek
vedoucí ateliéru keramiky a porcelánu - ak. soch. Pavel Jarkovský
vedoucí ateliéru přírodních materiálů - Prof. ak. mal. Jaroslav Prášil
vedoucí ateliéru prostorové tvorby - Doc. ak. soch. Pavel Mizera

Katedra dějin a teorie umění

vedoucí - Mgr. Michal Koleček

| [zpět na obsah](#) |

3.6 Ústav techniky a řízení výroby

Vedení ÚTRV

ředitel – Dr. Ing. František Holešovský
zástupce ředitele pro studium – Mgr. Jan Janovec
zástupce ředitele pro vědu a zahraniční styky – Prof. Ing. Alexandr Grečenko, DrSc.
Tajemník – Mgr. Jaroslav Zuckerstein
Vedoucí sekce strojírenské výroby – Dr. Ing. František Holešovský
Vedoucí sekce projektování strojů – Prof. Ing. Alexandr Grečenko, DrSc.
Vedoucí sekce ekonomiky a řízení výroby – Ing. Michael Straka
Vedoucí sekce didaktiky technických předmětů – Mgr. Jan Janovec
Vedoucí dílen a laboratoří – Josef Mackových

Vědecká rada ÚTRV

Interní členové:

Dr. Ing. František Holešovský – ředitel - *předseda*
Doc. Ing. Zdeněk Bayer, CSc. – sekce projektování strojů
Prof. RNDr. Jiří Cihlář, CSc. – prorektor UJEP
Prof. Ing. Alexandr Grečenko, DrSc. – sekce projektování strojů
Ing. Pavel Pešek, CSc. – proděkan FSE

Externí členové:

Prof. Ing. Stanislav Holý, CSc. - ČVUT, Praha
Doc. Ing. Karel Chadt, CSc. - Škoda Auto, a. s.

Prof. Ing. Rudolf Kaloč, CSc. – Univerzita Pardubice
Doc. Ing. Fedor Kállay, CSc. - Univerzita Žilina
Prof. Ing. Karel Macík, CSc. - ČVUT, Praha
Prof. Ing. Jan Mádl, CSc. - ČVUT, Praha
Doc. Přemysl Pokorný, CSc. - TU, Liberec
Ing. Helena Sjölander - Kristiandstat University, Švédsko
Prof. RNDr. Karel Vacek, DrSc. – MFF UK, Praha
Doc. Ing. Zdeněk Vorlíček, CSc. - Ministerstvo průmyslu a obchodu Praha
Doc. Ing. Zdeněk Šálek, CSc. – v důchodu

| [zpět na obsah](#) |

3.7 Ústav slovansko-germánských studií

Vedení ÚSGS

ředitel - Doc. PhDr. Ctirad Kučera, CSc.
vědecká tajemnice - PhDr. Kristina Kaiserová, CSc.

Vědecká rada ÚSGS

Interní členové:

Doc. PhDr. Ctirad Kučera, CSc. - ředitel - *předseda*
PhDr. Kristina Kaiserová, CSc.

Externí členové:

Doc. PhDr. Lenka Bobková, CSc. - FF UK Praha (Ústav českých dějin)
Prof. PhDr. Antonín Měšťan - em. ředitel Slovanského ústavu AV ČR a profesor univerzity ve Freiburgu
Doc. PhDr. Alena Míšková, CSc. - FSV UK Praha (Ústav mezinárodních studií – ved. katedry německých a rakouských dějin)
Prof. MUDr. Karl-Heinz Plattig - em. profesor univerzity v Erlangenu, Dr. h.c. UJEP
Prof. PhDr. Oldřich Richterek, CSc. - Univerzita Hradec Králové

| [zpět na obsah](#) |

4. Studijní a pedagogická činnost

4.1 SEZNAM AKREDITOVANÝCH STUDIJNÍCH PROGRAMŮ, OBORŮ HABILITAČNÍHO A JMENOVACÍHO ŘÍZENÍ A PROGRAMŮ CELOŽIVOTNÍHO VZDĚLÁVÁNÍ NA UJEP

Kód KKOV	Název studijního programu	Název studijního oboru	Standardní doba studia v akademických rocích			Forma studia
			Bc.	Mgr.	Ph.D.	
UJEP - INSTITUT VÝTVARNÉ KULTURY						
8206 R	Výtvarná umění	Užité umění	4			P
		Fotografie	4			
UJEP - ÚSTAV TECHNIKY A ŘÍZENÍ VÝROBY						
2305 R	Strojírenská technologie	Řízení výroby	3			P, K
FAKULTA SOCIÁLNĚ EKONOMICKÁ						
6208 R	Ekonomika a management	Podniková ekonomika a management	3			P, K
6208 T	Ekonomika a management	Podniková ekonomika a management		2 ^{*)}		P, K
6731 R	Sociální politika a sociální práce	Sociální práce	3			P, K
FAKULTA ŽIVOTNÍHO PROSTŘEDÍ						
1601 R	Ekologie a ochrana prostředí	Ochrana životního prostředí	3			P, K
1601 T	Ekologie a ochrana prostředí	Revitalizace krajiny		5		P
		Odpadové hospodářství		5		P
PEDAGOGICKÁ FAKULTA						
2802 R	Chemie a technická chemie	Technicko manažerské studium pro chemické a jim příbuzné obory	3			P
5346 R	Ekonomika a řízení zdravotnictví	Ošetrovatelský management	3,5			K

6107 R	Humanitní studia	Základy humanitní vzdělanosti	3			P
7310 R	Filologie	Obchodní ruština	3			P
7105 R	Historické vědy	Kulturně historická regionalistika	3			P
7105 T	Historické vědy	Kulturně historická regionalistika		2 ^{*)}		P
1802 R	Aplikovaná informatika	Informační systémy	3			P
1701 R	Fyzika	Počítačové modelování ve fyzice a technice	3			P
1701 T	Fyzika	Počítačové modelování ve vědě a technice		5		P
1701 T	Fyzika	Učitelství fyziky pro 2. st. ZŠ		4		P
		Učitelství fyziky pro SŠ		5		P
7503 T	Učitelství pro základní školy	Učitelství pro 1. st. ZŠ		4		P, K
		Učitelství cizích jazyků pro ZŠ		4		P
		Učitelství pro 1. st. ZŠ a cizí jazyk		5		P
		Učitelství pro 1. st. ZŠ a speciální školy		5		P, K
		Anglický jazyk a literatura pro 2. st. ZŠ		4		P
		Biologie pro 2. st. ZŠ		4		P
		Český jazyk a literatura pro 2. st. ZŠ		4		P
		Dějepis pro 2. st. ZŠ		4		P, K
		Geografie pro 2. st. ZŠ		4		P, K
		Hudební výchova pro 2. st. ZŠ		4		P
		Chemie pro 2. st. ZŠ		4		P
		Matematika pro 2. st. ZŠ		4		P
		Německý jazyk a literatura pro 2. st. ZŠ		4		P
		Občanská výchova pro 2. st. ZŠ		4		P
		Ruský jazyk a literatura pro 2. st. ZŠ		4		P

		Technická výchova pro 2. st. ZŠ		4		P
		Tělesná výchova pro 2. st. ZŠ		4		P
		Výtvarná výchova pro 2. st. ZŠ		4		P
7504 T	Učitelství pro střední školy	Anglický jazyk a literatura **)		5		P
		Biologie		5		P
		Český jazyk a literatura		5		P
		Dějepis		5		P
		Geografie		5		P
		Hudební výchova		5		P
		Hra na nástroj		5		P
		Sbormistrovství		5		P
		Zpěv-sólo		5		P
		Chemie		5		P
		Matematika		5		P
		Německý jazyk a literatura		5		P
		Ruský jazyk a literatura		5		P
7504 T	Učitelství pro střední školy	Tělesná výchova		5		P
		Výpočetní technika		5		P
		Výtvarná výchova		5		P
		Základy společenských věd		5		P
7505 T	Vychovatelství	Vychovatelství se speciální pedagogikou		4		P, K
7507 T	Specializace v pedagogice	Učitelské studium hudební výchovy pro ZŠ, SŠ, ZUŠ		5		P
		Učitelské studium výtvarné výchovy pro ZŠ, SŠ, ZUŠ		5		P
		Učitelské studium českého jazyka a literatury pro 2. st. ZŠ a SŠ		5		P
7507 V	Specializace v pedagogice	Hudební teorie a pedagogika se zaměřením na akreditované obory			3	P, K
		Teorie výtvarné výchovy			3	P, K
OBORY HABILITAČNÍHO ŘÍZENÍ						
Hudební teorie a pedagogika						

P - prezenční forma studia
K - kombinovaná forma studia
 *) navazující studium
 **) končí v roce 2001

POČTY STUDIJNÍCH PROGRAMŮ A OBORŮ UJEP PODLE SKUPIN KMENOVÝCH OBORŮ

Skupiny oborů	Kód skupiny	Studijní programy / obory			Celkem
	kmen. oborů	bak.	mag.	dokt.	stud.prog./oborů
přírodní vědy a nauky	11 až 18	3/3	2/5	-	6/8
technické vědy a nauky	21 až 39	2/2	-	-	2/2
zeměděl.-les. a veter. vědy a nauky	41 až 43	-	-	-	-
zdrav., lékař. a farm. vědy a nauky	51 až 53	1/1	-	-	1/1
společenské vědy, nauky a služby	61,65,67,71-74	4/4	1/1	-	5/5
ekonomie	62	1/1	1/1	-	2/2
právo, právní a veřejnosprávní činnost	68	-	-	-	-
pedagogika, učitelství a sociál. péče	75	-	4/39	1/2	5/41
obory z oblasti psychologie	77	-	-	-	-
vědy a nauky o kultuře a umění	81,82	1/2	-	--	1/2
Celkem	11 až 82	12/13	8/46	1/2	22/61

V roce 2000 studovali studenti UJEP celkem ve 22 studijních programech. Z toho bylo 12 bakalářských, které se dále dělily na 13 studijních oborů na UJEP a třech fakultách, 9 magisterských členěných na 46 oborů na třech fakultách a jeden doktorský studijní program se dvěma obory na PF, z nichž obor Teorie výtvarné výchovy jsme získali jako nově akreditovaný v roce 2000. Studijní obory PF, FSE a studijní obor UJEP, na kterém se podílí ÚTRV, byly v roce 2000 předloženy Akreditační komisi vlády ČR k reakreditaci. Výsledky reakreditace se očekávají v první polovině roku 2001.

PROGRAMY CELOŽIVOTNÍHO VZDĚLÁVÁNÍ

V programech celoživotního vzdělávání, které probíhalo mimo rámec akreditovaných studijních programů, a to podle § 60 zákona č. 11/1998 Sb., o vysokých školách a o změně a doplnění dalších zákonů (zákon o vysokých školách) je většina aktivit orientována na výkon povolání, z největší části na učitelství.

Pedagogická fakulta

a) s ukončeným vysokoškolským vzděláním:

Rozšiřující studium anglického jazyka pro 2. stupeň (3 roky)

Rozšiřující studium německého jazyka pro 2. stupeň (3 roky)

Rozšiřující studium speciální pedagogiky (3 roky)

b) pro ředitele škol a zástupce ředitelů

Školský management (2 roky)

c) s ukončeným vysokoškolským a středoškolským vzděláním:

Doplňující pedagogické studium pro mistry odborné výchovy, učitele odborných předmětů a vychovatele v Domovech mládeže (tři semestry)

d) kurzy

Základy pedagogiky a psychologie pro instruktory Českých drah a nápravných zařízení - 14 dní)

Instruktor školního snowboardingu pro učitele TV (1 týden)

Instruktor lezení na umělé stěně pro učitele TV (1 týden)

Pro preventisty drogové závislosti - pro učitele (1 semestr)

Fakulta sociálně ekonomická

a) kurzy

Přípravný kurz pro přijímací zkoušku z německého jazyka (3 měsíce)

Přípravný kurz pro přijímací zkoušku z anglického jazyka (3 měsíce)

Přípravný kurz pro přijímací zkoušku ze sociální práce (3 měsíce)

Přípravný kurz pro přijímací zkoušku z matematiky (3 měsíce)

Rekvalifikační kurz - asistent v sociální práci.

Na ostatních součástech UJEP programy celoživotní vzdělávání v roce 2000 neprobíhaly.

[| zpět na obsah |](#)

4.2 Výsledky přijímacího řízení

POČTY UCHAZEČŮ A STUDENTŮ V PŘIJÍMACÍM ŘÍZENÍ PRO AKADEMICKÝ ROK 2000/2001 (PO STUDIJNÍCH PROGRAMECH)

Název studijního	Přihlášeno	Dostavilo se	Výsledky		Zapsáno	Přezkumné řízení			Zapsáno po přezkumném
			Přijato	Nepřijato		Přijato	Přijato	Nepřijato	

programu (oboru)				pro neprospěch	pro vysoké pořadí		děkanem	rektorem		řízení
UJEP - INSTITUT VÝTVARNÉ KULTURY										
Výtvarná umění (R)	350	203	34	153	16	33	0	1	16	
UJEP - ÚSTAV TECHNIKY A ŘÍZENÍ VÝROBY										
Strojírenství se zaměřením na ekonomiku a řízení (R)	63	42	39	3	0	34	0	0	0	
FAKULTA SOCIÁLNĚ EKONOMICKÁ										
Ekonomika a management (R)	985	715	323	232	46	205	114	0	39	
Ekonomika a management (T) (do 4.ročníku)	100	100	50	0	43	42	7	0	32	
Sociální politika a sociální práce (R)	1183	939	129	36	727	101	47	0	434	
FAKULTA ŽIVOTNÍHO PROSTŘEDÍ										
Ekologie a ochrana prostředí (R)	173	109	81	0	28	69	14	0	5	1
Ekologie a ochrana prostředí (T)	163	117	46	2	69	24	31	0	4	2
Ekologie a ochrana prostředí (T) (do 4.ročníku)	40	33	10	0	23	10	1	0	15	
PEDAGOGICKÁ FAKULTA										
Chemie a technická chemie (R)	24	19	19	0	0	13	0	0	0	
Ekonomika a řízení zdravotnictví (R)	57	54	28	16	10	24	2	0	6	
Humanitní studia (R)	164	120	47	0	73	28	20	0	21	1
Filologie (R)	49	34	34	0	0	27	0	0	0	
Historické	107	76	30	3	43	18	10	0	14	

vědy (R)										
Historické vědy (T)	30	27	26	0	1	22	1	0	0	
Aplikovaná informatika (R)	103	86	33	38	15	27	4	0	10	
Fyzika (R)	49	47	47	0	0	25	0	0	0	
Fyzika (T)	184	149	148	1	0	88	0	0	0	
Učitelství pro ZŠ (T)	1999	1600	504	606	493	343	101	0	266	9
Učitelství pro SŠ (T)	1003	798	355	219	224	224	72	0	106	6
Vychovatelství (T)	49	33	28	5	0	23	0	0	3	
Specializace v pedagogice (T)	71	55	37	11	7	27	0	0	7	
Specializace v pedagogice (V)	8	6	6	0	0	5	0	0	0	
UJEP celkem	6954	5362	2054	1325	1818	1413	424	1	978	38

R - bakalářský studijní program, T - magisterský studijní program, V - doktorský studijní program

POČTY UCHAZEČŮ PODLE SKUPIN KMENOVÝCH OBORŮ

Skupiny oborů	Kód skupiny kmen. oborů	Počet				
		Podaných přihlášek ¹⁾	Přihlášených ²⁾	přijetí ³⁾	přijatých ⁴⁾	zapsaných ⁵⁾
Celkem	11 - 82	6954	6100	2479	2266	1800
přírodní vědy a nauky	11 až 18	712	670	415	399	287
technické vědy a nauky	21 až 39	87	87	58	58	47
zeměděl., les. a veter. vědy a nauky	41 až 43	0	0	0	0	0
zdravot., lékař. a farm. vědy a nauky	51 až 53	57	57	30	30	26
společenské vědy nauky a služby	61,65,67,71 až 74	1533	1498	344	342	268
ekonomie	62	1085	1074	494	488	360

právo, právní a veřejnospr. činnost	68	0	0	0	0	0
pedagika, učitelství a sociální péče	75	3130	2875	1103	1043	778
obory z oblasti psychologie	77	0	0	0	0	0
vědy a nauky o kultuře a umění	81,82	350	348	35	35	34

- 1) Počet všech podaných přihlášek
- 2) Počet uchazečů o studium. Údaj celkem vyjadřuje počet fyzických osob, ve skupinách oborů jsou zahrnuty vícenásobné přihlášky.
- 3) Počet všech kladně vyřízených přihlášek
- 4) Počet přijatých uchazečů. Údaj celkem vyjadřuje počet fyzických osob, ve skupinách oborů jsou zahrnuti vícenásobně přijatí.
- 5) Počet přijatých studentů, kteří se zapsali ke studiu.

Poznámka:

Průměrný počet přihlášek na fyzickou osobu je 1,14

"Celkem kmenový obor 11-82" (první řádek tabulky "Počty uchazečů podle skupin kmenových oborů") u sloupce 4 a 6 není prostý součet řádků jednotlivých skupin, ale výpočet ve skupině 11-82, tj. u fyzických osob je každá osoba započítána pouze jedenkrát

V tabulce, která uvádí výsledky přijímacího řízení, je patrná nevyváženost zájmu o studium jednotlivých studijních oborů. Největší zájem se projevuje u oborů humanitně zaměřených, z toho relativně největší počet zájemců je o jazyky, historii, sociální práci. Zvláštní zájem je o studijní program Výtvarná umění, kde počet uchazečů kolísá mezi 10 - 16 na jednoho přijatého. V roce 2000 stoupl počet přijatých na bakalářské studijní programy.

[| zpět na obsah |](#)

4.3 Počty studentů bakalářského, magisterského a doktorského studijního programu

POČTY STUDENTŮ UJEP ke dni 31.10.2000

Fakulta,	Celkem	Podle typu programu	Podle formy studia
----------	--------	---------------------	--------------------

ústav		bakalář.	magister.	doktorský	prezenční	distanční	kombin.
PF	3808 100 %	455 11,95%	3339 87,68%	14 0,37%	3342 87,76%	0	466 12,24%
FSE	1254 100 %	1164 92,82%	90 7,18 %	0	841 67,07%	0	413 32,93%
FŽP	477 100 %	172 36,06%	305 63,94%	0	382 80,08%	0	95 19,92%
UJEP- IVK	119 100 %	119 100 %	0	0	119 100 %	0	0
UJEP- ÚTRV	121 100 %	121 100 %	0	0	67 55,37%	0	54 44,63%
UJEP	5779 100 %	2031 35,14%	3734 64,62%	14 0,24%	4751 82,21%	0	1028 17,79%

POČTY STUDENTŮ PODLE SKUPIN KMENOVÝCH OBORŮ

Skupiny oborů	Kód skupiny kmen. oborů	Studenti ve studijním programu			Celkem studenti
		bak.	mag.	dokt.	
přírodní vědy a nauky	11 až 18	307	457	-	764
technické vědy a nauky	21 až 39	134	-	-	134
zeměděl.-les. a veter. vědy a nauky	41 až 43	-	-	-	-
zdrav., lékař. a farm. vědy a nauky	51 až 53	46	-	-	46
společenské vědy, nauky a služby	61,65,67,71-74	583	43	-	626
ekonomie	62	842	90	-	932
právo, právní a veřejnosprávní činnost	68	-	-	-	-
pedagogika, učitelství a sociál. péče	75	-	3144	14	3158
obory z oblasti psychologie	77	-	-	-	-
vědy a nauky o kultuře a umění	81,82	119	-	-	119
Celkem	11 až 82	2031	3734	14	5779

V tabulce jsou celkové počty studentů v roce 2000 nepatrně vyšší než v roce předcházejícím. Počet studentů se více méně stabilizuje. Oproti roku 1999 šlo o zvýšení počtu studentů, kromě

PF, kde počet klesl o 43. Na ostatních fakultách se počet zvýšil, a to zejména v bakalářských studijních programech.

[| zpět na obsah |](#)

4.4 Počty zahraničních studentů bakalářského, magisterského a doktorského studijního programu

POČTY ZAHRANIČNÍCH STUDENTŮ UJEP ke dni 31. 10. 2000

Fakulta, ústav	Podle typu programu			Celkem
	bakalář.	magister.	doktorský	
PF	7	0	0	7
FSE	3	0	0	3
FŽP	0	2	0	2
UJEP - IVK	0	0	0	0
UJEP - ÚTRŮV	0	0	0	0
UJEP celkem	10	2	0	12

V roce 2000 studovalo na UJEP celkem 12 zahraničních studentů. Jsou to studenti s trvalým nebo dlouhodobým pobytem v ČR, pocházející z Ukrajiny, Běloruska a Ruska. Tito studenti za studium neplatí, studují ve studijních programech v českém jazyce, za stejných podmínek jako studenti českého státního občanství.

[| zpět na obsah |](#)

4.5 Počty absolventů bakalářského, magisterského a doktorského studijního programu

POČTY ABSOLVENTŮ UJEP ke dni 31. 12. 2000

Fakulta, ústav	Celkem	Podle typu programu			Podle formy studia		
		bakalář.	magister.	doktorský	prezenční	distanční	kombin.
PF	606 100 %	92 15,18 %	514 84,82 %	0	491 81,02 %	0	115 18,98 %
FSE	245 100 %	208 84,90 %	37 15,10 %	0	148 60,41 %	0	97 39,59 %
FŽP	86 100 %	36 41,86 %	50 58,14 %	0	68 79,07 %	0	18 20,93 %
UJEP- IVK	13 100 %	13 100 %	0	0	13 100 %	0	0
UJEP- ÚTRV	9 100 %	9 100 %	0	0	9 100 %	0	0
UJEP	959 100 %	358 37,33 %	601 62,67 %	0	729 76,02 %	0	230 23,98 %

POČTY ABSOLVENTŮ PODLE SKUPIN KMENOVÝCH OBORŮ

Skupiny oborů	Kód skupiny kmen. oborů	Absolventi ve studijním programu			Celkem absolventi
		bak.	mag.	dokt.	
přírodní vědy a nauky	11 až 18	64	66	-	130
technické vědy a nauky	21 až 39	10	-	-	10
zeměděl.-les. a veter. vědy a nauky	41 až 43	-	-	-	-
zdrav., lékař. a farm. vědy a nauky	51 až 53	28	-	-	28
společenské vědy, nauky a služby	61,65,67,71- 74	88	-	-	88
ekonomie	62	155	37	-	192
právo, právní a veřejnosprávní činnost	68	-	-	-	-
pedagogika, učitelství a sociál. péče	75	-	498	-	498
obory z oblasti psychologie	77	-	-	-	-
vědy a nauky o kultuře a	81,82	13	-	-	13

umění					
Celkem	11 až 82	358	601	-	959

| [zpět na obsah](#) |

4.6 Inovace již uskutečňovaných studijních programů

K inovaci studijních programů došlo na FSE, kde byly stávající studijní programy upraveny, doplněny a plně přizpůsobeny perspektivním požadavkům profilace absolventa v dané oblasti studia a z hlediska obsahu a formy také zvyklostem Evropské unie. Na FŽP byla v bakalářských i magisterských studijních programech rozšířena nabídka výběrových kurzů. Důvodem je možnost další odborné profilace absolventů, rozšíření znalostí v oborech bezprostředně souvisejících s tématem zpracovávané bakalářské nebo magisterské práce případně možnost užší specializace s ohledem na volbu zaměstnání.

| [zpět na obsah](#) |

4.7 Nové bakalářské, magisterské a doktorské studijní programy

Byl registrován nový doktorský studijní program 7507 V Specializace v pedagogice, obor Teorie výtvarné výchovy.

| [zpět na obsah](#) |

4.8 Hodnocení nabídky studijních oborů s ohledem na uplatnění absolventů na trhu práce

Univerzita systematicky sleduje uplatnění svých absolventů na trhu práce prostřednictvím zpráv o zaměstnanosti, které vydávají Úřady práce v okresech severočeského regionu. Jak bakaláři, tak i magistři všech fakult se mezi nezaměstnanými vyskytují sporadicky a krátkodobě. Takřka plnou zaměstnanost mají absolventi FŽP, IVK a ÚTRV. Absolventi našich fakult a ústavů se uplatňují ve školství, v orgánech státní správy a samosprávy, v podnikové a bankovní sféře, ve správních a inspekčních institucích, ve výchovně-vzdělávacích zařízeních a v menší míře ve výzkumných ústavech. Rovněž absolventi studijního programu výtvarná umění úspěšně nacházejí místa v průmyslových

podnicích. Lze konstatovat, že absolventi univerzity se na trhu práce uplatňují a jejich případná nezaměstnanost trvá jen přechodnou dobu.

[| zpět na obsah |](#)

4.9 Uplatnění nových forem studia

Forma distančního studia nebyla dosud na UJEP realizována, výhledově se uvažuje o jejím zařazení v rámci Dlouhodobého záměru UJEP. Na celé UJEP probíhá studium formou prezenční a kombinovanou.

[| zpět na obsah |](#)

4.10 Studijní neúspěšnost na UJEP za rok 2000

UKONČENÍ STUDIA MIMO ABSOLVOVÁNÍ PŘÍSLUŠNÉHO STUDIJNÍHO PROGRAMU V % (§ 55 ZÁKONA Č. 111/1998 SB.)

Fakulta, ústav	Bakaláři	Magistři
PF	10,8	12,9
FSE	9,4	13,3
FŽP	22,7	6,9
UJEP - IVK	7,6	-
UJEP - ÚTRV	16,5	-
UJEP celkem	11,1	12,4

DŮVODY UKONČENÍ STUDIA NA JEDNOTLIVÝCH SOUČÁSTECH UJEP

Důvody	PF	FSE	FŽP	UJEP- IVK	UJEP- ÚTRV
--------	----	-----	-----	--------------	---------------

	Bc.	Mgr.	Bc.	Mgr.	Bc.	Mgr.	Bc.	Bc.
Přestup na jinou VŠ	0	7	0	0	0	0	2	0
Zanechání nezapsáním	3	93	62	7	23	17	2	16
Zanechání studia	19	160	40	5	12	4	5	4
Ukončení studia pro nesplnění podmínek	27	167	5	0	4	0	0	0
Vyloučení ze studia	0	2	1	0	0	0	0	0
Úmrtí	0	2	1	0	0	0	0	0

POČTY NEÚSPĚŠNÝCH STUDENTŮ PODLE SKUPIN KMENOVÝCH OBORŮ

Skupiny oborů	Kód skupiny kmen. oborů	Neúspěšní studenti ve stud. programu			Celkem neúspěšní studenti
		bak.	mag.	dokt.	
přírodní vědy a nauky	11 až 18	53	46		99
technické vědy a nauky	21 až 39	27			27
zeměděl.-les. a veter. vědy a nauky	41 až 43				
zdrav., lékař. a farm. vědy a nauky	51 až 53	3			3
společenské vědy, nauky a služby	61,65,67,71-74	47			47
ekonomie	62	87	12		99
právo, právní a veřejnosprávní činnost	68				
pedagogika, učitelství a sociál. péče	75		406		406
obory z oblasti psychologie	77				
vědy a nauky o kultuře a umění	81,82	9			9
Celkem	11 až 82	226	464		690

[| zpět na obsah |](#)

4.11 Možnost studia handicapovaných uchazečů

Podmínky ke studiu handicapovaných osob na fakultách a ústavech UJEP jsou omezené. Na FSE byl pro studenty zřízen bezbariérový vchod do přízemí budovy fakulty a výtah umožňující handicapovaným přístup do všech podlaží budovy. Při sestavování rozvrhu hodin je kladen i zřetel na umístování těchto studentů do vhodných učeben v rámci jejich výuky. Další bezbariérový přístup se nachází v objektu Za Válcovnou, který využívá ÚTRV.

[| zpět na obsah |](#)

4.12 Využívání kreditního systému

Od roku 1991 jsou všechny studijní programy na UJEP realizovány kreditním systémem. Systém přinesl řadu výhod studentům zejména v rámci určitého rozvolnění studia, které však vedlo na některých fakultách k nadměrnému prodlužování studia. Déle než je standardní doba studia zvětšená o dva roky studovalo na PF 408 studentů tj. 10,7 % z celkového počtu studentů PF, na FŽP 27 studentů tj. 5,66 %, na ÚTRV 17 studentů, což je 14 %. V roce 2000 byly vypracovány nové "Zásady kreditního systému na UJEP". Přímé zavedení tohoto systému bylo v roce 2000 otestováno elektronickým zápisem na FSE. Tento systém je kompatibilní s ECTS a umožňuje mobilitu studentů v rámci evropských vzdělávacích programů a je založen na hodnocení náročnosti jednotlivých kurzů studia a přiřazení kreditních bodů v závislosti na této náročnosti.

[| zpět na obsah |](#)

5. Informační a komunikační technologie

5.1 Stav výpočetní techniky, informačních a komunikačních technologií

Jedním z měřítek rozvoje informačních technologií na univerzitě je i počet uživatelů počítačové sítě. Zřízení přístupu do univerzitní sítě se všemi dostupnými síťovými službami je prováděno na základě žádosti uživatele. Pracovní stanice zapojené do univerzitní sítě se v současné době samostatně neevidují, PC se evidují v rámci systému evidence majetku UJEP.

Počet uživatelů sítě

- Celkem studentů: přibližně 1960 z celkového počtu 5602 studentů (prezenční i kombinovaná forma studia); v roce 1999 bylo uživatelů z řad studentů 1658, v roce 1998 bylo uživatelů z řad studentů 1242.
- Celkem zaměstnanců: 513 z celkového přepočteného počtu pracovníků 558, v roce 1999 bylo uživatelů 554 z celkového přepočteného počtu zaměstnanců 556,8; v roce 1998 bylo uživatelů z řad zaměstnanců 472.

Počty uživatelů jsou počítány podle počtu zřízených e-mailových schránek. V současné době dávají někteří uživatelé přednost zřízení e-mailové schránky na jiných serverech v síti Internet a využívají připojení domácí pracovní stanice telefonní linkou na poskytovatele internetu se sníženou sazbou za telefonní poplatky.

Počet počítačových učeben a studoven

- PF - 2 učebny, 1 studovna, celkem 39 PC
dále: katedra fyziky - univerzitní superpočítačové terminálové pracoviště - 3 běžné PC, 1 výkonný PC Digital, 3 volně přístupné PC ve studovnách knihovny, 2 na katedře anglistiky, 4 na katedře matematiky, 5 na katedře geografie, 4 ve studovně katedry historie
- FSE - 2 učebny, celkem 36 PC, nově 6 Pc v internetovské studovně
- FŽP- 2 učebny, celkem 17 PC
- ÚTRV - 1 učebna, celkem 5 PC

- IVK- 1 učebna, celkem 5 PC
- Koleje - částečné zasíťování ubytovacích prostor

Počet serverů v síti:

Celkový počet serverů poskytující různé služby v síti je 23 ks (feanor, space, deimos, albis, fobos, star, nella, pf, fse, fse2, fzp, fzp2, rek, kvf, tinlib, tinman, zora, 3x routovací servery, kol1, kol2, sun, ultranet).

Podrobnosti o technickém vybavení univerzitní sítě jsou uvedeny na internetové adrese:

<http://www.ujep.cz/ujep/ci/>

| [zpět na obsah](#) |

5.2 Informační infrastruktura

- **Projekt metropolitní sítě UJEP s ATM technologií - realizována část "C".**

Na jaře roku 2000 byl projekt ATM technologie v páteřním systému počítačové sítě UJEP aktualizován a znovu předložen MŠMT. V závěru roku 2000 byl vyhlášeno výběrové řízení na část C - propojení objektu v ulici České mládeže s objektem v ulici Hoření s přenosovou technologií ATM. Spoj je realizován laserovým pojítkem, které je zálohované mikrovlnným spojem v neplaceném pásmu, spoj je doplněn výkonnými aktivními prvky zajišťujícími přenos dat, videa a hlasu.

- **Projektování a stavba optických tras metropolitní sítě UJEP.**

V listopadu roku 2000, v souladu s projektem metropolitní sítě UJEP, došlo k dohodě mezi Českými radiokomunikacemi, a.s., a UJEP o sdružení investic na stavbu optických tras v Ústí nad Labem. Vzhledem k tomu, že spoluinvestor má již připravené nutné administrativní úkony, bude realizace celé stavby pravděpodobně ukončena již ve III. čtvrtletí roku 2001.

- **Serverový systém s vysokým stupněm spolehlivosti.**

V létě roku 2000 byl UJEP zakoupen serverový systém s vysokou spolehlivostí od firmy Silicon Graphics. Tento serverový systém bude zabezpečovat provoz dvou nejdůležitějších databází informačních systémů STAG (evidence studentů) a FIS (ekonomický systém). Oba informační systémy využívají databázový systém firmy Oracle. Serverový systém se skládá ze dvou vzájemně propojených serverů Origin 200 a dvou propojených samostatných diskových center. Každý informační systém prioritně poběží na jednom serveru a v případě jeho výpadku, okamžitě speciální software zajistí spuštění příslušné databáze na druhém serveru. Veškerá data jsou navíc mirrorována na druhém diskovém centru. Tento systém by měl zajistit bezproblémový provoz

obou životně důležitých informačních systémů. Provozování databází Oracle si vyžádá databázového odborníka na Centru informatiky.

- ***Městská počítačová síť v Ústí nad Labem***

Spolu s Masarykovou nemocnicí UJEP inicializovala myšlenku vybudovat městskou počítačovou síť již v roce 1999. V závěru roku 1999 bylo Magistrátem města Ústí nad Labem vyhlášeno výběrové řízení na veřejnou zakázku projektu městské počítačové sítě. V průběhu roku 2000 vybraná firma vypracovala úvodní projekt městské počítačové sítě. Teprve 20. prosince 2000 byl projekt vedením Magistrátu města Ústí nad Labem přijat a schválen k realizaci.

[| zpět na obsah |](#)

5.3 Dostupnost informačních zdrojů

V současné době jsou do jednotné počítačové sítě zapojeny všechny objekty univerzity mimo objekt v Brněnské ulici, který používá modemového připojení. V každém objektu kromě Brněnské je vybudována strukturovaná kabeláž kategorie 5. V současné době jsou všechny počítače zapojeny do jednotné univerzitní sítě. V roce 2000 proběhla inovace spoje jen mezi objektem České mládeže a Hoření (viz bod 2.1.). Významné zlepšení datové komunikace mezi objekty se očekává po dokončení optických tras v roce 2001.

S nárůstem počtu uživatelů výpočetní techniky úměrně rostou požadavky na uživatelský servis. Centrum informatiky předložilo dvě varianty řešení: 1. zřízení celouniverzitního střediska uživatelského servisu, nebo 2. zřízení fakultních středisek. V průběhu roku 2000 nepadlo konečné řešení. Obě varianty mají své výhody a nevýhody, rozhodnutí komplikuje také nesrovnatelná velikost jednotlivých fakult UJEP. V lednu 2001 se očekává konečné rozhodnutí o zajištění uživatelského servisu. Rostoucí počet uživatelů univerzitní sítě a stále vyšší využívání informačních technologií vyžaduje dobře fungující útvar uživatelského servisu.

- V dubnu 2000 byla uvedena do provozu **34Mb ATM linka z uzlu v Ústí nad Labem do Prahy** akademické sítě TEN. Toto povýšení spoje Ústí nad Labem - Praha otevřelo cestu pro další možnosti komunikace vědecko-výzkumných pracovišť v Ústí nad Labem se světem.

- V srpnu 2000 byla k uzlu akademické sítě TEN v prostorách UJEP připojena pracoviště fakulty dopravní ČVUT v Děčíně. Význam uzlu akademické sítě TEN v Ústí nad Labem vzrostl. UJEP podepsala **smlouvu** s řešitelským týmem (Cesnet) **o správě uzlu v Ústí nad Labem**. Uzel připojuje tyto instituce: UJEP, Masarykovou nemocnici, Státní vědeckou knihovnu v Ústí nad Labem, ČVUT v Děčíně a Cesnet v Praze.

[| zpět na obsah |](#)

5.4 Využití vnějších a vnitřních informačních systémů

V roce 2000 bylo zahájena implementace tří významných nových informačních systémů:

FIS - ekonomický systém
STAG - studentská agenda
OBDDPro - systém vědy a výzkumu

- ***Zpracování dat systému Matrika pro centrální databázi MŠMT označovanou SIMS***

Sběr dat do databáze SIMS proběhl k 31.10.2000 a k 1.1.2001. Oba sběry dat proběhly v řádném termínu. V obou případech byla **UJEP první**, která odeslala do centrální databáze "definitivní" data.

- ***Přípravné práce zavedení nového informačního systému evidence studentů STAG***

Na jaře roku 2000 zvláště jmenovaný pracovní tým rozhodl o zavedení informačního systému STAG do prostředí UJEP. V průběhu roku začaly přípravné práce, sběr podkladových materiálů, technické zabezpečení provozování centrální databáze a další přípravné práce bezproblémově s cílem spustit nový systém STAG. Některé akce se zpozdily vzhledem ke změně licenční politiky firmy Oracle a poměrně dlouhému vícestrannému vyjednávání o snížení ceny na provozování systému STAG na VŠ. Nákup systému Oracle proběhl ve druhé polovině prosince 2000.

- ***Rozšíření informačního systému Matrika pro zástupce kateder, část pro pořizování výsledků studia***

Na fakultě Životního prostředí bylo na jaře 2000 zavedeno pořizování výsledků studia zástupci kateder. V roce 1999 byl zaveden tento systém na pedagogické fakultě, na fakultě sociálně ekonomické již tento systém pracuje od roku 1998. Zavedení systému pro pracovníky kateder vyžaduje velkou organizační spolupráci vedení fakulty, studijního oddělení a všech pracovníků kateder. Zavedení systému na FŽP proběhlo bezproblémově.

- ***Ekonomický systém univerzity***

V závěru roku 1999 bylo provedeno výběrové řízení pro nový ekonomický systém. Současný systém již nevyhovoval potřebám univerzity. V průběhu roku proběhla implementace systému FIS firmy BBM Písek do prostředí UJEP. Vybraný systém FIS využívá technologie SQL databáze firmy Oracle. K zabezpečení centrální databáze byl od firmy SGI zakoupen serverový systém s vysokou spolehlivostí.

- ***Správa informačních zdrojů sítě (univerzitní www stránky, ftp.ujep.cz)***

V roce 2000 byla kompletně přestavěna struktura univerzitních internetových stránek. Byl navržen nový design, zvýšil se počet pravidelně aktualizovaných stránek. Byl zpracován ***univerzitní www adresář***. Správa a struktura internetových stránek je podepřena rozhodnutím rektora. Univerzitní stránky jsou v českém a anglickém jazyce.

- ***Rozvoj informačního systému "Vnitřní informace UJEP"*** Stále se rozšiřuje obsah intranetového univerzitního systému "Vnitřní informace UJEP". Systém přispívá k dokonalejší informovanosti akademické obce. Obsahuje aktuální informace vedení univerzity, studijní informace, informace určené různým pracovním skupinám apod.

- ***Zavedení systému evidence vědecko-výzkumné a publikační činnosti, systém OBDPro***

Na jaře roku 2000 proběhlo výběrové řízení na informační systém vědy a výzkumu. Vybrán byl systém firmy DERS Hradec Králové s názvem OBDPro. Tento systém eviduje publikační činnost, granty a další vědecko výzkumnou činnost. Systém má internetovské rozhraní a umožňuje prezentovat na internetu výsledky vědy a výzkumu pracovníků univerzity (<http://feanor.ujep.cz/>). Zakoupena byla multilicence pro všechny pracovníky UJEP s jednou centrální databází, systém podporuje tvorbu souborů pro celostátní databáze RIV, CEP, CEZ.

- ***Další vnitřní a vnější informační systémy***

V provozu jsou další informační systémy: knihovní systém *tinlib*, univerzitní souborný katalog *tinweb*, *ubytování*, *stravování*, *VEMA - personalistika a mzdy*, *IDOS*, vnější informační systémy (právnícké, výukové apod.) s celouniverzitní dostupností technologií CD-ROM serveru (*ULTRANET*), atd.

- Vnější systémy

- a) Internet

- b) Tinlib (knihovna)

- c) díky spoluúčasti v projektech přijatých v programu podpory výzkumu a vývoje „Informační zdroje pro výzkum a vývoj“ získala univerzita přístup do informačních zdrojů: „Web of Science“ (www-podoba databází Science Citation Index, Social Science Citation Index, Arts & Humanities Citation Index, s bibliografickými údaji, abstrakty, referencemi a citacemi), „EIFL-Direct“ (plné texty 3300 časopisů od roku 1990), „ProQuest 5000“ (databáze s plnými texty více než 5000 humanitně orientovaných časopisů), „Periodicals Contents Index“ (bibliografická databáze), „Sportdiscus, TourCD, Spolit, Spowis“ (bibliografické databáze zaměřené na sport). Knihovna PF zajišťovala v rámci UJEP jejich propagaci a instruktáže pro jejich využívání.

5.5 Napojení akademické sítě na Internet

Internet je nejdostupnějším informačním zdrojem na fakultě. Každé pracoviště (katedra, oddělení, úsek) vlastní minimálně jedno (zpravidla však více) připojení k Internetu. Přístupná je i celostátní knihovnická databáze Tinlib.

5.6 Zapojení do projektu evropských vysokorychlostních sítí, superpočítačové centrum

Centrum informatiky se podílí na správě uzlu Pop akademické sítě *TEN*, řeší oblast provozu této sítě.

- V roce 1999 byl přístupový bod do sítě *TEN* v Ústí nad Labem s kapacitou 2Mb/s, s technologií ethernet. ***V dubnu roku 2000 bylo provedeno povýšení spoje na 34 Mb/s s technologií ATM.*** Masarykova nemocnice, která je připojena k akademické síti v Ústí nad Labem, po zprovoznění linky do Prahy s technologií ATM využívá tohoto spoje k realizaci videokonferencí ze svých i jiných operačních sálů. Pracovníci Centra informatiky napomáhají ke zdárné realizaci úzkou spoluprací s odbornými pracovníky Masarykovy nemocnice a provozovatelem akademické sítě sdružením Cesnet. Centrum informatiky smluvně spravuje uzel v Ústí nad Labem. Na univerzitě je jedno superpočítačové terminálové pracoviště využívané především pracovníky a studenty katedry fyziky PF.

Významné je zapojení (řešitel vedoucí knihovny PF, PhDr. Ivo Brožek) ***do projektů řešící přístup k celosvětovým databázím***, např. CASLIN, EBSCO, ERIC, ProQuest 5000, Springer LINK, Web of Science, Wiley Interscience.

V současné době je na PF jedno pracoviště (katedra fyziky), které je připraveno k připojení evropských vysokorychlostních sítí. Síť však není dosud do Ústí n. L. dovedena a připojení pracoviště fyziky do tohoto systému je zatím řešeno okamžitým zkapacitněním stávající sítě *TEN*. Další připojení – videokonferenční pracoviště – je projekčně připraveno, vzhledem k vysokým finančním nákladům řešeno žádostí o grant z FRVŠ. Ten PF zatím neobdržela.

5.7 Knihovny

Ústřední knihovna **Pedagogické fakulty** získala v roce 2000 celkem 5965 svazků a odebírala 401 titulů periodik. Na nákup knih a periodik bylo vynaloženo přes 1,9 mil. Kč, z toho 1,2 mil Kč z rozpočtu fakulty a 700 tis. Kč z mimorozpočtových zdrojů (447 tis. Kč získala knihovna na projekt „Informační zdroje pro potřeby výzkumu na PF UJEP“ v programu podpory výzkumu a vývoje „Informační zdroje pro výzkum a vývoj“, zbývající částku získali akademičtí pracovníci kateder - řešitelé jednotlivých projektů ve Fondu rozvoje vysokých škol a programu podpory učitelských vzdělávacích programů). Při akvizici knihovna úzce spolupracovala s garanty z jednotlivých kateder. Kromě nákupu nejnovějších českých i zahraničních publikací byl fond doplňován i o starší literaturu z antikvariátů, z vyřazených fondů knihoven (Muzeum Komenského Přerov, Vysoká škola ekonomická, Centrální katolická knihovna), významný soubor 800 svazků. byl zakoupen od dr. Mazáčové, bývalé pracovnice Ústavu pro českou literaturu AV. Při zpracování přírůstků byly využity i přejímané záznamy z databáze České národní bibliografie. Měsíčník Výběr přírůstků knihovny byl zpřístupňován na www stránkách.

3040 registrovaných uživatelů uskutečnilo 28 287 absenčních výpůjček a 49 981 prezenčních výpůjček ve studovnách. Meziknihovní výpůjční službou bylo z jiných knihoven v Česku vypůjčeno pro naše uživatele 137 svazků a ze zahraničí 35 svazků.

Na pracovišti knihovny v budově Hoření byl realizován projekt Fondu rozvoje vysokých škol "Otevřený přístup ke knihovním fondům". Čtenáři tam mají nyní volný výběr literatury jak z prezenčních, tak i z absenčních fondů. Veškeré tyto fondy jsou již v automatizovaném knihovním systému (což umožňuje jak jejich vyhledávání, a to i na Internetu, tak i půjčování) a současně jsou zabezpečeny před odcizením. K dispozici je i zde kopírovací přístroj.

S využitím programu podpory učitelských vzdělávacích programů byla provedena modernizace počítačů v knihovně.

Z programu podpory výzkumu a vývoje „Informační zdroje pro výzkum a vývoj“, vyhlášeného Ministerstvem školství, mládeže a tělovýchovy, mají uživatelé z Pedagogické fakulty UJEP od roku 2000 do roku 2003 možnost využívat kooperativní projekty: „Velkoplošná licence na přístup do databáze Web of Science“ (přístup k www-podobě databází Science Citation Index, Social Science Citation Index, Arts & Humanities Citation Index, s bibliografickými údaji, abstrakty, referencemi a citacemi); „Zpřístupnění plnotextových databází odborných zahraničních periodik na základě programu Open Society Institute EIFL-Direct“ (plné texty 3300 časopisů od roku 1990); "Efektivní zpřístupnění bibliografických databází zaměřených na sport" (databáze Sportdiscus, TourCD, Spolit, Spowis); „Zabezpečení vědy a výzkumu v humanitních oborech základními informačními zdroji“ (on-line přístup do fulltextové databáze ProQuest 5000 s plnými texty více než 5000 humanitně orientovaných časopisů a bibliografické databáze Periodicals Contents Index). Knihovna PF zajišťovala v rámci UJEP jejich propagaci a instruktáže o využívání.

Knihovna se zapojila do Virtuální polytechnické knihovny (jde o konsorcium – kooperační systém pro oblast technických a přírodních věd; pro PF zatím představuje vzájemné předání údajů o odebíraných periodikách a usnadnění meziknihovních služeb, dále bezplatný přístup k elektronickým verzím periodik vydavatelství Springer).

Knihovna se zúčastnila celostátní akce "Březen měsíc Internetu"; v její části určené pro knihovny, jež probíhala pod heslem: "Do knihovny na Internet - po Internetu do knihovny" byla zorganizována instruktáž v počítačové učebně „Informační zdroje na Internetu“ 8. 3. 2000, dále prezentace databáze TamTam 7. 3. 2000, anketa mezi uživateli Internetu ve studovnách. V celostátní akci „Týden knihoven“, vyhlášené Svazem knihovníků a informačních pracovníků na dny 9. - 15. října 2000 byl uspořádán seminář „Elektronické informační zdroje“ 11. 10. 2000 a instruktáž pro nové čtenáře knihovny 11. 10. 2000 a 12. 10. 2000. Knihovna se dále v červnu 2000 podílela na celostátní akci České biblické společnosti "Opisujeme bibli". Organizačně zajišťovala prodej amerických knih, jež uskutečnilo na PF Centrum pro demokracii a svobodné podnikání 22. 3. 2000 a 15. 11. 2000. Vystavovali mezinárodní studentské průkazy ISIC pro studenty UJEP.

Knihovna FŽP je umístěna v budově B a obsahuje 19 414 knihovních jednotek (svazky odborné literatury, odborné časopisy, periodika apod.). Roční přírůstek činí 1606, z toho titulů 781. Proti roku 1999, kdy presenční fond činil 3 514 svazků, stoupl jejich počet na 3910. Presenční fond bylo možné rozšířit díky novému zabezpečovacímu zařízení financovanému z grantu FRVŠ. Součástí fondu knihovny jsou i kompaktní disky a videokazety.

Fakultní knihovna FSE má k 31.12.2000 k dispozici necelých 12 tisíc svazků knih, což je asi o 1700 knih více než v předchozím roce. Disponuje 58 časopisy, z toho je 12 časopisů zahraničních. Součástí knihovního fondu jsou i kompaktní disky a videokazety. Knihovna provozuje počítačové informační služby a zajišťuje rešerže z databází. Je napojena na CESNET (internet, 3 stanice). Knihovna se studovnou využívá celkem čtyři počítače.

K 1. 1. 2000 byla zřízena **knihovna ÚTRV** s cca 3 800 svazky. V závěru roku byl zprovozněn knihovnický systém T-series modul katalog. Roční přírůstek činí 580 titulů a 20 periodik.

[| zpět na obsah |](#)

6. Výzkum a vývoj

6.1 Zaměření výzkumu a vývoje

Rozhodující část vědy a výzkumu na univerzitě je soustředěna na výzkumné záměry, část výzkumné kapacity je věnována izolovaným výzkumným projektům.

Vzhledem k zaměření **Pedagogické fakulty** jako pracoviště připravujícího budoucí učitele bylo původně těžiště její vědecko-výzkumné činnosti především v řešení problémů souvisejících s výukou. V souvislosti s rostoucí nabídkou neučitelských studijních programů došlo v oblasti vědecké práce na řadě kateder i ke zřetelnému posunu v řešení problematice směrem k odborné činnosti. Tomuto trendu odpovídá i struktura řešených výzkumných záměrů na Pedagogické fakultě

Fakulta sociálně ekonomická má z hlediska svého zaměření dva zcela odlišné vědecko-výzkumné směry, dané studijními programy „Ekonomika a management“ a „Sociální politika a sociální práce“. Fakulta se také s ohledem na personální možnosti nezabývá základním výzkumem, ale zaměřuje se zejména na konkrétní potřeby a problémy regionu.

V oblasti ekonomické se v průběhu roku 2000 plnil především výzkumný záměr na téma Rozvoj občanské společnosti jako podpůrného fenoménu rozvoje společnosti a regionu. S tímto výzkumným záměrem také souvisí regionální výzkum garantovaný katedrou regionálního a lokálního rozvoje.

V oblasti sociální se výzkum zaměřuje na: sociální problémy specifických sociálních skupin (tj. skupin obyvatelstva vyžadujících zvláštní péči, dále na nezaměstnanost mladých, postavení romského etnika atd.), jejich dopady a možnosti řešení v rámci regionu.

Rozhodující část výzkumu na **Fakultě životního prostředí** je soustředěna na výzkumný záměr s názvem „Výzkum antropogenních zátěží v Severočeském regionu“, který byl rozčleněn na čtyři části a následně na řadu dílčích úkolů. Jednotlivé katedry (katedra přírodních věd, katedra technických věd a katedra společenských věd) zajišťují dílčí úkoly výzkumného záměru s ohledem na své odborné zaměření. Část výzkumu směřuje mimo problematiku výzkumného záměru. Dílčí výzkumy jsou zaměřeny na oblast odpadového hospodářství (např. čistší technologie) nebo alternativní zdroje energie (např. využití biomasy nebo geotermální energie). Studovány jsou ekosystémy (např. vliv imisí na agroekosystémy nebo lesní systémy), nechybí ani statistické, ekonomické a etické pohledy na životní prostředí.

Hlavní a nejdůležitější umělecká činnost **Fakulty užitého umění a designu** vyplývá z jejího zaměření na uměleckou tvorbu v oborech výtvarného umění. Jde o vytváření tvůrčích projektů vedoucích jak k realizaci a publikaci výtvarných artefaktů, tak k organizaci (respektive spolupořádání) symposií, workshopů a podobných setkání nezbytných pro přímou výměnu informací. Druhá oblast v sobě zahrnuje činnost pracovníků Katedry dějin a teorie výtvarných umění, jež kriticky zkoumá současné severočeské výtvarné umění a vřazuje jej do kontextu výtvarného umění celé republiky.

Ústav techniky a řízení výroby se zaměřuje zejména na strojírenskou technologii (broušení), aplikace elektromagnetického vlnění, stanovování momentů setrvačnosti velkých těles a problematiku tuhosti soustav .

Ústav slovansko-germánských studií se soustřeďuje na výzkum česko-německých historických a kulturních vztahů a otázky komunikace v období globalizace.

[| zpět na obsah |](#)

6.2 Organizační, personální a materiální zabezpečení výzkumu a vývoje

Výzkum je na univerzitě podporován finčně jak na úrovni vnitřní (interní granty složek UJEP), tak i na úrovni cílené finanční podpory vybraných externích projektů (projekty FRVŠ, účelové dotace MŠMT a ostatních ministerstev, některé zahraniční projekty) a výzkumných záměrů. Jsou vytvářeny podmínky pro zapojování pracovníků do řešení projektů i v rámci sítě spolupracujících pracovišť. V oblasti projektů FRVŠ dosahují pracovníci fakult již několik let velmi dobrých výsledků, v posledních třech letech je zřetelný i nárůst projektů řešených v rámci GA ČR a dalších projektů evidovaných v CEP. Nemalou měrou k tomu zajisté přispívá i finanční podpora pracovišť, která získala tyto projekty z finančních prostředků určených na nespécifikovaný výzkum, i individuální finanční oceňování pracovníků, kteří dosahují vynikajících výsledků.

Jednotlivé složky univerzity získávají prostředky i z jiných zdrojů (například FŽP na projekt „Návrh revitalizačních postupů“ od MUS, a.s., FSE od Nadace Jana Husa či Open Society Institute, FUUD od Českého porcelánu, a.s. Dubí, atd.).

Nepříznivým faktorem zůstává, že univerzita až na nepatrné výjimky nemá vědecké pracovníky, kteří by se zabývali výhradně výzkumem, a že poměrně vysoký podíl pracovníků, kteří pracují pouze na částečný úvazek, koná svou vědeckou práci zpravidla mimo univerzitní půdu.

[| zpět na obsah |](#)

6.3 Mezinárodní spolupráce ve výzkumu a vývoji

Všechny součásti univerzity spolupracují ve výzkumu a vývoji s řadou mezinárodních organizací a institucí. Následující přehled není vyčerpávající, jsou uváděny jen dlouhodobější projekty s významnými výsledky.

Na katedře fyziky **Pedagogické fakulty** byl v roce 2000 řešen mezinárodní projekt v rámci programu INCO – COPERNICUS (INCO-COP 15CT98 0805) zabývající se výzkumem plazmatu, do jehož řešení jsou zapojena následující pracoviště: Technická Univerzita Gent, Belgie, Univerzita P. a M. Curie, Paříž, Francie, MFF UK Praha, Výzkumný ústav svářečský Bratislava, Slovensko a Universita chemických technologií Ivanovo, Rusko.

Katedra fyziky je též zapojena do mezinárodní sítě řešitelů projektu „*Plasma Polymers and Related Materials*“ evidovaného EU v rámci akce COST 527. Její projekt „*Polymer Thin Film Study by AFM and Improvement of Plasma Diagnostics Methods*“ (COST 527.50/2000) je koncipován na pět let a je řešen v rámci pracovní skupiny „*Basic issues of plasma polymerisation*“.

Katedra geografie v rámci programu PHARE ve spolupráci s Institut für Geographie Technische Universität Dresden a Institut für ökologische Raumentwicklung se zabývala problematikou Euroregionu Labe/Elbe.

Katedra sociální práce **Fakulty sociálně ekonomické** spolupracuje na projektu GÚSA (vývoj kvality sociální práce) s Hochschule für Technik, Wirtschaft und Sozialwesen Zittau, Německo.

V ekonomických programech je rozvinuta spolupráce s univerzitou Opole, Polsko a univerzitou Lipsko, Německo. Carantem je katedra financí a účetnictví.

Fakulta životního prostředí v současnosti spolupracuje s Technickou univerzitou Zvolen (Slovensko), Imperial College (Londýn), Technische Universität Freiberg (Německo), Univerzitou Salford (Anglie), Technische Universität Dresden (Německo), Institut für ökologische Raumentwicklung Dresden (Německo).

Ústav techniky a řízení výroby připravuje pokračování spolupráce s University of Bristol na téma: Vliv excentricity brousicího kotouče (spolupráce byla zahájena v roce 1998), dále se připravuje spolupráce s University of Kristianstad ve Švédsku.

[| zpět na obsah |](#)

6.4 spolupráce s AV ČR a s resortními výzkumnými ústavy a nevládním sektorem

V uvedené oblasti spolupracuje univerzita opět s řadou institucí. To dokumentuje následující výběr.

- **Pedagogická fakulta** spolupracovala s Akademií věd ČR jak na úrovni společně řešených projektů (GA ČR - 404/00/0322, HESP 9914), tak i bilaterálně (např. spolupráce mezi katedrou fyziky a Ústavem jaderné fyziky v Řeži v oblasti analýzy složení tenkých vrstev).

V oblasti nevládního sektoru spolupracuje katedra anglistiky a Centrum

jazykové přípravy s organizací The British Council, katedra historie s Husovou nadací.

- **Fakulta životního prostředí** spolupracovala především s Ústavem ekologie krajiny Brno, Akademií věd ČR, dále s laboratoří geoinformatiky a DPZ Ústavu ekologie krajiny ČAV České Budějovice a s Ústavem fyziky atmosféry AV ČR .

Kromě toho spolupracovala s těmito výzkumnými ústavy a organizacemi:

Výzkumný ústav meliorací a ochrany půdy Zbraslav, Mega, a.s., Stráž pod Ralskem, Výzkumný ústav rostlinné výroby Praha - Ruzyně, Výzkumný ústav zemědělské ekonomiky Praha, Český ekologický ústav Praha, VÚ Anorganické chemie Ústí n. L.

FŽP je zapojena do přípravy Agendy 21 pro Ústí n.L. a okolí spolu s NGO "Tilia" se sídlem v Ústí n.L. a spolupracuje s Krajskou hygienickou stanicí v Ústí n.L.. Někteří ze zaměstnanců uvedených institucí participují na výukovém procesu fakulty.

- **Fakulta sociálně ekonomická** spolupracovala s Agenturou regionálního rozvoje Euroregionu Labe (ARREL) na zpracování strategie rozvoje kraje. Katedra ekonomiky podniku se podílela na rozsáhlém výzkumu v oblasti malého podnikání, který zabezpečovala agentura AHOSOZ Praha a garantovala Vídeňská univerzita.

V roce 2000 se výrazně zintenzivnila spolupráce FSE s Úřadem práce Ústí nad Labem. V tomtéž roce byly zahájeny rekvalifikační kurzy, které budou pokračovat v rozsáhlejší záběru v dalších letech. Byla navázána spolupráce s Okresní hospodářskou komorou participací na projektech souvisejících s vysokou mírou nezaměstnanosti a spolupráce se Severočeskou hospodářskou unií. Katedry průběžně spolupracovaly se státní správou a samosprávou (Magistrát, Česká policie atd.), zpracovávaly posudky, stanoviska a vyjádření k odborným tématům, otázkám a problémům sociálně ekonomického rozvoje kraje, okresu, města.

- **Ústav techniky a řízení výroby** spolupracoval s pracovišti strojírenské technologie vysokých škol ČR v oblasti obrábění a při vydávání časopisu Strojírenská technologie, dále spolupracuje ve výzkumu s průmyslovými podniky Carborundum Benátky nad Jizerou. Byla uzavřena i rámcová smlouva o spolupráci s Auto Škoda, a.s., Mladá Boleslav.

| [zpět na obsah](#) |

6.5 Výzkumné záměry

V roce 2000 byly na univerzitě řešeny následující výzkumné záměry:

Výzkumný záměr	Institucionální finanční prostředky (tis. Kč)
Výzkum antropogenních zátěží v Severočeském regionu (MSM 135200001 – Doc. Ing. Tomáš Loučka, CSc.)	151
Rozvoj občanské společnosti jako podpůrného fenoménu rozvoje společnosti a regionu (MSM 135100001 – Doc. Ing. Helena Vomáčková, CSc.)	100
Studium chemicky aktivního plazmatu, plazmochemických technologií, produkovaných vrstev a jejich vlastností (MSM 134300001 – RNDr. Stanislav Novák, CSc.)	251
Severozápadní Čechy na prahu třetího tisíciletí – regionálně orientovaný výzkum na Pedagogické fakultě Univerzity J. E. Purkyně v Ústí nad Labem (MSM 134300002 – Doc. PhDr. Tomáš Velímský, CSc.)	251
Koncepce modernizace studia jazyků založená na zpřístupnění využívání nových metod a techniky práce, které nabízí současný vývoj v lingvistice a informatice (MSM 134300003 – PhDr. Vladimíra Miňovská)	151
Aktivní konstrukce poznání žáka v oblasti přírodovědných předmětů (MSM 134300004 – Doc. PaedDr. Markéta Pečivová, CSc.)	100
CELKEM UJEP	1 004

Hodnocení první roční etapy realizace výzkumných záměrů proběhlo v závěru roku 1999 na jednotlivých fakultách s pozitivním závěrem u všech výzkumných záměrů, hodnocení Vědeckou radou UJEP proběhlo v lednu roku 2000. Vědecká rada konstatovala, že u všech záměrů je první etapa uzavřena a splněna jak z hlediska cíle výzkumu a časového harmonogramu, tak z hlediska čerpání vynaložených finančních prostředků. Vědecká rada u všech záměrů souhlasila s pokračováním výzkumu v rámci druhé etapy pro rok 2000 bez připomínek.

Hodnocení druhé roční etapy proběhlo v závěru roku 2000, Vědecká rada UJEP uzavřela tuto etapu na svém zasedání v závěru února 2001. Řešitelé výzkumných záměrů připravili podle harmonogramu MŠMT podklady pro vnější hodnocení.

Neinvestiční prostředky navýšily fakulty z vnitřních a dalších zdrojů (granty), univerzita posílala investiční prostředky na realizaci výzkumných záměrů z FRIMu částkou 1 370 tis. Kč.

6.6 Zapojení v programech výzkumu a vývoje

Národní programy

Program	LS	VS	LB	LN	LP	LI
Počet projektů					1	2
Objem finančních prostředků					37	447

LI00041 Velkoplošná multilicence na přístup do databáze Web of Science

řešitel: PhDr. Ivana Kadlecová

spoluřešitel: PhDr. Ivo Brožek

nositel: Knihovna AV ČR, Praha 1, Národní 3

zadavatel: Ministerstvo školství, mládeže a tělovýchovy ČR, *období:* 2000 - 2003

LI00068 Informační zdroje pro potřeby výzkumu na Pedagogické fakultě UJEP

řešitel: PhDr. Ivo Brožek

nositel: Univerzita Jana Evangelisty Purkyně v Ústí nad Labem rektorát, Ústí nad Labem, Hoření 13

zadavatel: Ministerstvo školství, mládeže a tělovýchovy ČR, *období:* 2000 - 2003

LP002006 Strojírenská technologie - časopis prezentující vědu a výzkum pracovišť vysokých škol

řešitel: Ing. František Holešovský, Dr.

nositel: Univerzita Jana Evangelisty Purkyně v Ústí nad Labem rektorát, Ústí nad Labem, Hoření 13

zadavatel: Ministerstvo školství, mládeže a tělovýchovy ČR, *období:* 2000 - 2002

Mezinárodní programy

Program	OE	OC	OK	LA	ME
Počet projektů		1	1		
Objem finančních prostředků		330	230		

OC 527.50 Studium tenkých polymerních vrstev pomocí AFM a rozvoj metod diagnostiky plazmatu.

řešitel: RNDr. Jaroslav Pavlík, CSc.

nositel: Univerzita Jana Evangelisty Purkyně v Ústí nad Labem rektorát, Ústí nad Labem, Hoření 13

zadavatel: Ministerstvo školství, mládeže a tělovýchovy ČR, *období:* 2000 – 2003

OK 401 Studium technologických procesů za asistence plazmatu

řešitel: RNDr. Jaroslav Pavlík, CSc.

nositel: Univerzita Jana Evangelisty Purkyně v Ústí nad Labem rektorát, Ústí nad Labem, Hoření 13

zadavatel: Ministerstvo školství, mládeže a tělovýchovy ČR, *období:* 1998 – 2001

Další programy

Program	GA ČR	GA AV ČR	Interní programy	Z jiných resortů	Ostatní
Počet projektů	9				
Objem finančních prostředků	1555				

GA101-97-S053 Pístový motor pro spalování vodíku - pohonná jednotka budoucnosti

řešitel: Prof. Ing. Zdeněk Kovář, CSc.

spoluřešitel za UJEP: Ing. Miroslav Richter

nositel: Technická univerzita v Liberci rektorát, Liberec, Hálkova 6

zadavatel: Grantová agentura ČR, *období:* 1997 - 2002

GA103-00-0384 Interakce vodních cest a objektů na vodním toku s okolním prostředím

řešitel: Prof. Ing. Vojtěch Broža, DrSc.

spoluřešitel za UJEP: Doc. RNDr. Karel Kubát, CSc.

nositel: České vysoké učení technické v Praze rektorát, Praha 6, Zikova 4

zadavatel: Grantová agentura ČR, *období:* 2000 – 2002

GA205-99-1307 Biogeografický význam podmrzajících kamenitých sutí střední Evropy

řešitel: RNDr. Miloslav Zacharda, CSc.

spoluřešitel za UJEP: Doc. RNDr. Karel Kubát, CSc.

nositel: Ústav ekologie krajiny AV ČR, České Budějovice, Na Sádkách 7,

zadavatel: Grantová agentura ČR, *období:* 1999 – 2001

GA206-99-0231 Biologie pavouků Trogloneta granulum Simon, 1922 (Araneae, Symphytognathidae)

řešitel: Doc. RNDr. Jaromír Hajer, CSc.

nositel: Univerzita Jana Evangelisty Purkyně v Ústí nad Labem rektorát, Ústí nad Labem, Hoření 13

zadavatel: Grantová agentura ČR, *období:* 1999 – 2001

GA403-00-0319 Regionální zájmy v Ústeckém kraji a jejich nositelé

řešitel: RNDr. Miloslav Šašek, CSc.

nositel: Univerzita Jana Evangelisty Purkyně v Ústí nad Labem rektorát, Ústí nad Labem, Hoření 13

zadavatel: Grantová agentura ČR, *období:* 2000 – 2002

GA404-00-0322 Středověké hrnčířské dílny v Mostě a jejich produkce

řešitel: Doc.PhDr. Tomáš Velímský, CSc.

nositel: Univerzita Jana Evangelisty Purkyně v Ústí nad Labem rektorát, Ústí nad Labem, Hoření 13

zadavatel: Grantová agentura ČR, *období:* 2000 - 2002

GA406-00-0050 Zmapování a využití egoangažovaných situací ve výchově a vzdělávání žáků rómské minority

řešitel: Mgr. Jan Mattioli

nositel: Univerzita Jana Evangelisty Purkyně v Ústí nad Labem rektorát, Ústí nad Labem, Hoření 13

zadavatel: Grantová agentura ČR, *období:* 2000 – 2002

GA406-00-P084 Učební styl žáka - jedna z připomínek umožňující řízení učební činnosti jako aktivní konstrukci poznání

řešitel: Mgr. Lenka Müllerová, Ph.D.

nositel: Univerzita Jana Evangelisty Purkyně v Ústí nad Labem rektorát, Ústí nad Labem, Hoření 13

zadavatel: Grantová agentura ČR, *období:* 2000 – 2002

GA409-98-0352 Historie okupovaného pohraničí - Sudetská župa 1938-1945

řešitel: Doc.PhDr. Zdeněk Radvanovský, CSc.

nositel: Univerzita Jana Evangelisty Purkyně v Ústí nad Labem rektorát, Ústí nad Labem, Hoření 13

zadavatel: Grantová agentura ČR, *období:* 1998 – 2000

Ostatní projekty

- Ing. Vladimír Brůna ukončil projekt z grantu MŽP ČR „Metodika přístupu k interpretaci historických map se zvláštním zřetelem k udržení a obnově ekologické stability krajiny“ (98,5 tis. Kč).
- Ing. Jaroslav Zahálka, CSc. je zapojen do mezinárodního projektu Interreg C „Modrý pás Labe“. Jedná se o členství ve skupině expertů při EU v Bruselu a Ministerstva pro místní rozvoj v Praze, která řeší využití přírodních a ekonomických podmínek řeky Labe v ČR a Německu.
- Doc. Ing. Jaroslava Vráblíková, CSc. řešila I. etapu projektu „Návrh složení nových zatravnovacích směsí k rekultivaci výsypek“. Projekt je plánován na tři roky. Práce jsou financovány MUS, a.s., Most. V roce 2000 bylo využito 70 tis. Kč.
- RNDr. Iva Machová realizovala grant Komunitní nadace s názvem „Chráněné a ohrožené druhy rostlin okr. Ústí n.L.“ (20 tis. Kč.).
- Z programu Nadace J. Husa byl na rok 2000 schválen grant „Statistika pro sociální práci“ (RNDr. Karel Hrach, PhD.) s rozpočtem 59 tisíc Kč. V rámci vzdělávací nadace pokračovala realizace grantu „Projekt rozvoje zaměstnanosti v regionu“ i v roce 2000 (Doc. I. Pleskot, CSc.).
- PaedDr. Štěpán Pelikán spolupracoval v rámci mezinárodního programu The Kassel Project s University of Kassel, na projektu Srovnávací studie v oblasti matematiky a příprava obsahu a rozsahu matematického vzdělávání.

Granty města Ústí nad Labem

Na pracovištích PF UJEP bylo v roce 2000 řešeno 5 projektů z grantů města Ústí n. L. v celkovém finančním objemu 200 tis. Kč.

- Anděl Jiří Atlas města Ústí n. L. na internetu
- Christovová Vlasta Vydání časopisu ERGO 2
- Raudenský Martin Ústí story
- Rejnek Jaroslav Stanovení množství selenu v lidské populaci města Ústí nad Labem
- Rys Petr Zprostředkování informací z Letní školy pro učitele matematiky a fyziky Fláje 2000.

Interní projekty fakult a ústavů

- Každoročně jsou z prostředků na nespecifikovaný výzkum financovány interní projekty pracovníků **Pedagogické fakulty**. Důraz je především kladen na podporu projektů studentů doktorského studia a začínajících mladých pracovníků, dále projektů evidovaných v databázi CEP a na podporu výzkumné a tvůrčí činnosti vedoucí k formování nových výzkumných záměrů. V roce 2000 bylo na Pedagogické fakultě řešeno 22 projektů, viz tabulka č. 2 v příloze č. 6, v celkové finanční výši 253 tis. Kč.
- **Fakulta životního prostředí** má zavedený systém interních grantů, do kterého je zapojena velká část akademických pracovníků této fakulty. Převážná část interních grantů je zaměřena na problematiku výzkumného záměru fakulty. V roce 2000 bylo řešeno 11 interních grantů s finančními náklady 237 000 Kč.
- **Ústav techniky a řízení výroby** řešil v interním grantovém systému především přípravnou fázi pro řešení vybraných problematik v následujícím období granty externími a oblast, kdy do vědecké práce byli zapojováni studenti. V roce 2000 byly řešeny 3 interní granty s finančními náklady 34 400 Kč.

| [zpět na obsah](#) |

7. Akademičtí pracovníci

7.1 Kvalifikační a věková struktura akademických pracovníků k 31. 12. 2000

Kvalifikační a věková struktura akademických pracovníků UJEP je patrná z následujících tabulek a grafů:

Kvalifikační a věková struktura akademických pracovníků UJEP Evidenční počet k 31.12.2000

Věk	Pedagogičtí pracovníci					Vědečtí pracovníci	Celkem
	profesoři	docenti	odb.asist.	asistenti	lektori		
do 29 let	0	0	10	16	9	0	35
30 - 39 let	0	1	60	1	7	0	69
40 - 49 let	0	11	61	0	0	0	72
50 - 59 let	8	35	64	0	2	0	109
60 - 69 let	13	22	23	0	2	0	60
nad 70 let	10	10	3	0	0	0	23
Celkem	31	79	221	17	20	0	368

Kvalifikační a věková struktura akademických pracovníků UJEP Přepočtený počet k 31.12.2000

Věk	Pedagogičtí pracovníci					Vědečtí pracovníci	Celkem
	profesoři	docenti	odb.asist.	asistenti	lektori		
do 29 let	0.0	0.0	9.0	12.1	8.0	0.0	29.1
30 - 39 let	0.0	1.0	53.7	0.5	5.4	0.0	60.6

40 - 49 let	0.0	7.5	52.9	0.0	0.0	0.0	60.4
50 - 59 let	6.5	27.8	57.4	0.0	1.2	0.0	92.9
60 - 69 let	11.2	18.9	15.4	0.0	1.6	0.0	47.1
nad 70 let	7.2	6.6	1.1	0.0	0.0	0.0	14.9
Celkem	24.9	61.8	189.5	12.6	16.2	0.0	305.0

Následující jmenovitý seznam dává přehled o zvyšování kvalifikace akademických pracovníků v roce 2000.

Získání titulu Ph.D.

PhDr. Jiří Marvan, Ph.D. nar. 28. 1. 1936
pracoviště: PF - katedra bohemistiky
datum získání titulu: 1. 11. 2000

PhDr. Vlasta Christovová,
Ph.D. nar. 29. 5. 1948
pracoviště: PF - katedra společenských věd
datum získání titulu: 3. 5. 2000

PhDr. Aleš Navrátil, Ph.D. nar. 15. 1. 1949
pracoviště: PF - katedra společenských věd
datum získání titulu: 5. 4. 2000

RNDr. Karel Hrach, Ph.D. nar. 8. 10. 1968
pracoviště: FSE - katedra matematiky a
informatiky
datum získání titulu: 28. 6. 2000

Počty pracovníků UJEP studujících v doktorandském studiu k 31. 12. 2000 jsou uvedeny v následující tabulce:

Fakulta, ústav	Počet pracovníků v doktorandském studiu
Pedagogická fakulta	48
Fakulta sociálně ekonomická	13
Fakulta životního prostředí	8

Fakulta užitého umění a designu	3
Ústav techniky a řízení výroby	3
UJEP celkem	75

| [zpět na obsah](#) |

7.2 Celkový a přepočtený počet akademických pracovníků k 31. 12. 2000

Evidenční a přepočtený počet akademických pracovníků UJEP a jejích součástí v jednotlivých kategoriích uvádí následující tabulka.

Kategorie	PF	FSE	FŽP	FUUD	ÚTRV	UJEP
Profesoři	20 16.1	4 1.5	3 3.3	2 2.0	2 2.0	31 24.9
Docenti	47 40.5	18 9.6	8 7.3	3 3.0	3 1.4	79 61.8
Odborní asistenti	141 125.6	36 30.9	22 13.8	15 13.0	7 6.2	221 189.5
Asistenti	10 6.8	3 3.0	4 2.8	0 0.0	0 0.0	17 12.6
Lektoři	16 12.6	0 0.0	2 2.0	1 1.0	1 0.6	20 16.2
Celkem	234 201.6	61 45.0	39 29.2	21 19.0	13 10.2	368 305.0

| [zpět na obsah](#) |

7.3 Habilitační a jmenovací řízení

V roce 1999 probíhala na Pedagogické fakultě celkem tři habilitační řízení (jedno z nich zastaveno a dvě úspěšné) a jedno úspěšné řízení ke jmenování profesorem.

Obor	Habilitační řízení	Řízení ke jmenování profesorem	Celkem
Hudební teorie a pedagogika	2	1	3

Habilitační řízení:

jméno: MgA. Jana Palkovská
pracoviště: Pedagogická fakulta Univerzity Karlovy v Praze
obor: Hudební teorie a pedagogika
datum projednání ve VR PF UJEP 25. dubna 2000

jméno: MgA. Jaroslav Majtner
pracoviště: Pedagogická fakulta Univerzity Palackého v Olomouci
obor: Hudební teorie a pedagogika
datum projednání ve VR PF UJEP 27. června 2000

Jmenovací řízení:

jméno: Doc. PhDr. Karel Steinmetz, CSc.
pracoviště: Pedagogická fakulta Univerzity Palackého v Olomouci
obor: Hudební teorie a pedagogika
datum projednání ve VR PF UJEP 27. června 2000
datum projednání ve VR UJEP 21. listopadu 2000

| [zpět na obsah](#) |

8. Hodnocení činnosti

8.1 Výsledky vnitřního a vnějšího hodnocení

Univerzita jako celek neprošla ani vnějším ani vnitřním hodnocením.

Pedagogická fakulta byla hodnocena v rámci akreditace pedagogických fakult na konci roku 1998 a v roce 2000 procházela další akreditací, jejíž výsledek bude znám v první polovině roku 2001. Vnitřní hodnocení probíhá kontinuálně jako roční hodnocení pedagogických pracovníků podle vypracované metodiky. Toto hodnocení se promítá do mzdového zařazení a zejména do osobního ohodnocení. Dále probíhá na katedrách pravidelné hodnocení státních závěrečných zkoušek.

Vnější hodnocení ekonomických programů na Fakultě sociálně ekonomické bylo provedeno ve 2. polovině roku 2000 pracovní skupinou Akreditační komise vlády ČR. Její závěry jsou pro fakultu příznivé. Ze zápisu Akreditační komise, která se konala 5.- 6.12. 2000 vyplynulo, že "řadu nedostatků se podařilo odstranit, ekonomické studijní programy mají odpovídající požadovanou úroveň, zlepšila se publikační činnost, rozvinula se vědecko-výzkumná činnost. Určitým přetrvávajícím problémem je stále nedostatek profesorů a docentů v hlavním pracovním poměru na fakultě". Akreditační komise navrhla, aby další hodnocení FSE proběhlo do dvou let. Podstatné je, že Akreditační komise doporučila MŠMT zrušit pozastavení akreditace spočívající v zákazu konat státní závěrečné zkoušky a přiznávat akademické tituly. Výsledky hodnocení studijního programu Sociální politika a sociální práce budou známy v březnu 2001. Vnitřní hodnocení fakulty bylo provedeno v roce 2000 v souladu s pracovním řádem při předkládání materiálů pro reakreditační řízení. Závěry jsou podobné jako v případě vnějšího hodnocení činnosti fakulty.

Na Fakultě životního prostředí byly ve druhé polovině roku připravovány materiály pro reakreditační řízení a v rámci těchto příprav proběhlo vnitřní hodnocení pracovníků.

V lednu 2000 proběhlo na Institutu výtvarné kultury hodnocení úrovně studijních programů, vyučovacího procesu a Dlouhodobého záměru IVK komisí s mezinárodní účastí (Prof. Petrová - University of Sunderland, Prof. Piippo Finsko, Prof. Kittel - Universität Halle, Prof. Harris - University of Portland). V čele komise byla ředitelka Centra pro studium vysokého školství Praha, Ing. Helena Šebková, CSc. Všichni hodnotitelé vyjádřili přesvědčení o připravenosti IVK UJEP stát se základem budoucí fakulty a bez výjimky zřízení této fakulty doporučili. Sedm hodnotitelů doporučilo pokračovat v úsilí vedoucím k akreditaci navazujícího magisterského studia.

V roce 2000 byly Akreditační komisi předány materiály k reakreditaci bakalářského studijního programu UJEP 2305 R Strojírnoství se zaměřením na ekonomiku a řízení, na

kterém se podílí ÚTŘV. V rámci reakreditace bylo požádáno o změnu názvu a zařazení dosavadního studijního programu na program 2303 R Strojírenská technologie.

V závěru roku byla pracovníky UJEP prováděna první etapa hodnocení výzkumných záměrů řešených na naší UJEP, která bude uzavřena na počátku roku 2001.

[| zpět na obsah |](#)

8.2 Hodnocení kvality vzdělávání studenty

Pro hodnocení vyučovacího procesu studenty byla v červnu ustavena komise, jejíž předsedkyní byla jmenována Doc. PhDr. Jana Englová, CSc. Úkolem komise bylo připravit standardizovaný dotazník, který bude vyučujícími zadán studentům v posledním týdnu výuky. Poprvé bude využito tohoto dotazníku v měsíci květnu 2001.

Na PF probíhalo hodnocení jednotlivě, standardizovaný systém hodnocení studenty na PF nebyl vypracován.

Hodnocení studentů na ÚTŘV je prováděno pravidelně, s výsledky jsou seznámeni vedoucí pracovníci a vědecká rada ústavu, vybrané výsledky a metodika jsou publikovány v Bulletinu ÚTŘV a na odborných konferencích.

Na ostatních součástech UJEP hodnocení studenty neprobíhalo.

[| zpět na obsah |](#)

9. Mezinárodní spolupráce ve vzdělávání

9.1 Smluvní spolupráce UJEP se zahraničními vysokými školami a institucemi

UJEP má v současné době celkem 15 zahraničních smluv:

- Technische Universität Dresden, SRN
- Institut für ökologische Raumentwicklung e. V., Dresden, SRN
- Hochschule für Technik, Wirtschaft und Sozialwesen FH Zittau/Görlitz, SRN
- Hochschule für Technik und Wirtschaft Zwickau FH, SRN
- Universität Dortmund, SRN
- Pädagogische Hochschule Freiburg, SRN
- György Bessenyei Institution of Higher Education in Nyíregyháza, Maďarsko
- The University of Oslo, Norsko
- Wyższa Szkoła Pedagogiczna w Częstochowie, Polsko
- Prírodovedecká fakulta Univerzity P.J. Šafárika v Košiciach, Slovensko
- The University of Karlstad, Švédsko
- The State University of New York College at Cortland, USA
- Faculty of Health and Human Science, University of Hertfordshire, Velká Británie
- The University of Huddersfield, School of Education, Velká Británie
- Akademia Pedagogiczna im. Komisji Edukacji Narodowej, Krakow, Polsko

V rámci těchto smluv probíhaly v roce 2000 studentské a učitelské výměny, konference, pracovní návštěvy, semináře, konzultace a exkurze.

[| zpět na obsah |](#)

9.2 Zapojení UJEP do zahraničních programů

Univerzita získala v roce 2000 finanční prostředky z programu SOCRATES, PHARE, INCO-COPERNICUS a AKTION.

V rámci programu **ERASMUS (SOCRATES)** byly v roce 2000 financovány studentské a učitelské výměny, které jsou přínosem pro spolupráci UJEP s univerzitami v Dortmundu, Drážďanech a Žitavě (SRN), v Salfordu (GB) a Veroně (I). V rámci tohoto programu je financován projekt GÜSA, na kterém spolupracuje Fakulta sociálně ekonomická UJEP s Hochschule für Technik, Wirtschaft und Sozialwesen FH Zittau/Görlitz (SRN) a vysokými školami v Opole a Zgorelci (Polsko).

Program **PHARE** je iniciativou EU pro hospodářskou integraci ČR a ostatních střeoevropských a východoevropských zemí. Finančních prostředků, které program nabízí, využila katedra geografie Pedagogické fakulty UJEP, která pracuje na projektu "Euroregion ELBE/LABE, v číslech, grafech a mapách".

V rámci programu **INCO-COPERNICUS**, podprogramu 4. RP Evropské komise pro vědu, výzkum a vývoj, financuje katedra fyziky PF projekt "Development of Plasma-Based Products and Processes". Zahraničními partnery jsou: University Gent, Belgie, VUZ Bratislava, Slovensko, University P. a M. Curie, Paříž, Francie, Radius Engineering, Gent, Belgie, Ruská akademie věd, Ivanovo, Rusko.

AKTION Česká republika - Rakousko je program na podporu spolupráce obou zemí ve vědě, výzkumu a vzdělávání. Katedra germanistiky Pedagogické fakulty UJEP řeší v rámci tohoto programu celkem tři projekty a financuje reciproční studentské exkurze ve Vídni a Ústí nad Labem.

Katedra anglistiky Pedagogické fakulty podala v roce 2000 návrh projektu v rámci programu **CEEPUS**, který podporuje studentské a učitelské výměny ve střední a východní Evropě.

Katedra psychologie a katedra pedagogiky Pedagogické fakulty UJEP se v roce 2000 připojila k návrhu projektu programu EU **Leonardo da Vinci II**, který koordinuje Vzdělávací technický institut Lisabon, Portugalsko. Tento program podporuje odborné vzdělávání prostřednictvím nadnárodních projektů.

Ústav slovansko-germánských studií pokračoval ve spolupráci s Institut für bewahrende Erneuerung historischer Bauwerke Pirna, TU Dresden a Westsächsische Hochschule Zwickau na tématu „Historischer Haus und Stadtbau in böhmisch-sächsischen Raum“ a se Sächsische Akademie für Lehrerfortbildung Meißen ve společných seminářích učitelů a v přípravě učebních materiálů.

Celkový počet mobilit, které proběhly v rámci mezinárodních programů a přímé meziuniverzitní spolupráce jsou uvedeny v tabulkách.

Zapojení UJEP v programech mezinárodní spolupráce

Programy EU pro vzdělávání a přípravu na povolání

Program	Sokrates-Erasmus	Sokrates				Leonardo
		Comenius	Grundtvig	Lingua	Minerva	
Počet projektů	-	-	-	-	-	-
Počet vyslaných studentů	26	-	-	-	-	-
Počet přijatých studentů	6	-	-	-	-	-
Počet vyslaných ak. pracovníků	11	-	-	-	-	-
Počet přijatých ak. pracovníků	1	-	-	-	-	-

Ostatní programy

Program	Ceepus	Aktion	Ostatní
Počet projektů	-	3	3
Počet vyslaných studentů	-	66	0
Počet přijatých studentů	-	17	0
Počet vyslaných ak. pracovníků	-	4	11
Počet přijatých ak. pracovníků	-	2	1

Poznámka : ve sloupci Ostatní jsou uvedeny všechny programy UJEP, které není možno jinak zařadit.

Další studijní pobyty v zahraničí

Program	Vládní stipendia	Přímá meziuniverzitní spolupráce	
		v Evropě	mimo Evropu
Počet vyslaných studentů	0	4	7
Počet přijatých studentů	0	3	0
Počet vyslaných ak. pracovníků	5	51	3
Počet přijatých ak. pracovníků	0	12	2

9.3 Ostatní zahraniční výjezdy v roce 2000

K ostatním výjezdům akademických pracovníků univerzity patří dále účast na kongresech, konferencích, workshopech, výstavách, exkurzích a.j. Celková čísla udává následující tabulka:

	Výjezd		Přijetí	
	Studenti	Akad. pracovníci	Studenti	Akad. pracovníci
UJEP celkem:	321	161	73	30

10. Činnost dalších součástí UJEP

10.1 Ústav slovansko-germánských studií

1. Projekty a granty

- Byl uzavřen víceletý *česko-rakouský projekt AKTION 8p3*, který přinesl ústavu technické a knižní vybavení, odborné kontakty s rakouskými institucemi a finanční příspěvek na osm publikací. Na závěr projektu se v červnu 2000 uskutečnila návštěva Salzburgu (katedry univerzity, Österreichisches BibliotheksWerk, příprava semináře o české literatuře).
- Spoluúčast na *grantu FRVŠ „Centrum regionálních dějin“* (RG 1099 H) jako hlavního koordinačního pracoviště v rámci Euroregionu Labe. Ústav kromě vlastního podílu inicioval i uzavření smlouvy mezi univerzitou a Muzeem města Ústí n. L. Centrum bylo slavnostně otevřeno 5. 1. 2001.
- Podíl na *výzkumném záměru „Severozápadní Čechy na prahu třetího tisíciletí“* (č. 00002), podprojekt Multikulturní společnost v 19. a 20. století v severozápadních Čechách.
- Ve spolupráci s Muzeem města Ústí n.L. a Ústavem pro dějiny umění FFUK Praha byl získán *grant Grantové agentury České republiky „Gotické umění v severních Čechách“* na období 2001-2003 (č. 4008/010092).

2. Další aktivity ústavu

- IX. ročník *Colloquia Ustensia*, kursu českého jazyka a kultury pro Němce proběhl ve spolupráci s Ackermann-Gemeinde velmi úspěšně v Ústí 20. 8. – 2. 9., s přípravným setkáním účastníků v Praze 7. – 8. 3.
- VI. *Ústecké historické kolokvium „Reflexionen über das Jahr 1945“* se konalo jako mezinárodní studentská vědecká konference 13. – 14. 4. ve spolupráci s Rakouským ústavem pro východní a jihovýchodní Evropu, Ústavem mezinárodních studií FSV UK Praha, Archivem a Muzeem města Ústí n. L., Společností pro dějiny Němců v Čechách – 30 účastníků z ČR, SR, BRD a Rakouska. Příprava VII. kolokvia na téma *„Deutsches Barock in den böhmischen Ländern und das sgn. zweite Barock im 19. Jh.“* pro rok 2001.
- II. *symposium „Historischer Haus- und Stadtbau im böhmisch-sächsischen Raum“*, ve spolupráci s IBE Pirna, TU Dresden a Westsächsische Hochschule Zwickau jsme uspořádali v Ústí 22. – 26. 6. (včetně exkurzního programu), s přípravnou schůzkou v dubnu.

- Pokračovala spolupráce se *Saskou akademií pro vzdělání učitelů v Míšni* – IV. sympozium k česko-německým vztahům pro učitele z Čech a Saska se konalo v Míšni 31. 3. – 2. 4.; pokročila příprava dvojjazyčného textu k dějinám česko-saského regionu, včetně didakticko-metodického pracovního sešitu pro učitele a žáky. Schůzku spolupracovníků jsme organizovali 20. – 22. 10. v Doubicích. Byl získán příspěvek z Česko-německého fondu budoucnosti.
- Řádná valná hromada *Společnosti pro dějiny Němců v Čechách*, organizace s celostátní působností, jejíž založení jsme iniciovali v předchozím roce, se sešla v Ústí 12. 4. Předsedkyní byla znovu zvolena Dr. Kaiserová.
- Ústav byl zastoupen na řadě *významných setkání* (např. IV. setkání bohemistů v Mnichově, Dny české kultury v Drážďanech, II. slavistická čtení v Petrohradě, IX. Česko-německá konference v Jihlavě, III. konference Evropská dimenze ve vzdělání v Liberci aj.)
- Pokračovalo doplňování *knihovny ÚSGS* z darů zahraničních institucí a nákupem ze sponzorských příspěvků, je zpracováván katalog, knihovna je k dispozici studentům a badatelům.
- *Pro veřejnost* jsme uspořádali v Ústí prezentaci knihy E. Hahnové „Sudetoněmecký problém: obtížné loučení s minulostí“, setkání s petrohradskými bohemisty I. Poročkinovou a I. Ivanovem, prezentaci námi vydané knihy M. Jehličky „Lev Tolstoj vypravěč a vizionář“ (Praha – Středisko ruské vědy a kultury, Olomouc – FF UP) aj.
- Pro *informování o činnosti ÚSGS* byla upravena webová stránka ústavu, k propagaci při akcích domácích i zahraničních jsou připravovány informační listy o ústavu a jeho programu, kontaktech a publikacích, ústav upozorňuje na závažné akce katedry PF a ostatní fakulty.

V roce 2000 se rozšířila a prohloubila činnost ústavu i okruh spolupracovníků, byly získány další zdroje pro vlastní financování (vedle sponzorského daru z jazykového kursu – granty, PHARE, Česko-německý fond budoucnosti). Ústav se též více prezentoval v rámci regionu, republiky i v zahraničí – zde je důležité i členství Dr. Kaiserové ve vrcholné Česko-německé komisi historiků.

ÚSGS je vedle Ústavu mezinárodních studií FSV UK Praha jediným vysokoškolským pracovištěm zaměřeným na česko-německé vztahy a svou činností již získal značnou autoritu pro sebe i univerzitu.

[| zpět na obsah |](#)

10.2 Centrum pro další vzdělávání učitelů při UJEP (CDVU)

CDVU mělo za sebou druhý rok svého působení. Podle ohlasu a stoupajícího počtu účastníků vzdělávacích akcí lze konstatovat, že se dařilo postupně pronikat do vědomí učitelské veřejnosti. Stoupající počet akcí mimo okres pak ukazoval na rostoucí respekt zařízení v celém regionu. Počet naplánovaných akcí pro 1. pololetí roku byl 121. Ve srovnání s předchozím rokem výrazně stoupl podíl realizovaných akcí vzhledem k plánovaným. Počet akcí pořádaných mimo okres na žádost partnerských zařízení DVPP a zejména počet účastníků je uveden v následujícím přehledu.

Akce	1998	1999	1. pol. roku 2000
Počet plánovaných akcí	268	267	121
Počet realizovaných akcí	83	151	95
Úspěšnost realizace v %	30,9	56,5	72,5
Počet účastníků	904	2428	1350
Počet akcí mimo okres	18	45	25

Z důvodu vytvoření Pedagogického centra Ústí nad Labem Ministerstvem školství, mládeže a tělovýchovy zrušil Akademický senát UJEP na svém zasedání dne 28.6. 2000 Centrum pro další vzdělávání učitelů UJEP s účinností od 1.7. 2000. Dosavadní pracovníci CDVU byli všichni převedeni na nově zřízené Pedagogické centrum.

[| zpět na obsah |](#)

10.3 Knihkupectví UJEP

Prodej skript, odborných a vědeckých publikací a sborníků pro studenty i akademické pracovníky zabezpečuje univerzita ve vlastním knihkupectví. Současně je pro veřejnost prodávána odborná literatura, beletrie a poezie.

[| zpět na obsah |](#)

10.4 Specializované útvary Pedagogické fakulty

Oddělení multimediálních prostředků PF

Z rozpočtu PF se v závěru roku 2000 podařilo vybavit další počítačovou učebnu s devíti pracovními místy s počítači PC Pentium III 633 Mhz, 64 MB RAM, 10,2 GB HD.

Centrum romistiky

Působení v rámci Pedagogické fakulty - příprava budoucích pedagogů a sociálních pracovníků: Centrum romistiky zajišťovalo v roce 2000 výuku těchto předmětů:

- Dějiny a kultura Romů I a II - Seznámení se základními fakty o dějinách, zvycích, kultuře, tradicích, ale i současných problémech romského etnika, etnokulturní vývoj.
- Romský jazyk I a II - osvojení základů východoslovenského dialektu romštiny.
- Centrum romistiky dále uskutečnilo mimořádné externí přednášky a semináře s předními odborníky v oboru romistika, sociální práce (např. PhDr. Arne B. Mann, PhDr. Jiřina Šiklová).

Spolupráce Centra romistiky s Pedagogickým centrem Ústí nad Labem (dříve CDVU UJEP):

- Další vzdělávání pedagogických a sociálních pracovníků (vzdělávací program s pracovním názvem "Občan - Škola - Obec").

Působení Centra romistiky na lokální úrovni:

- Činnost v koordinační skupině Magistrátu města Ústí n.L. v oblasti péče o etnické menšiny: Centrum romistiky je oficiálním členem koordinační skupiny, která se podílí na tvorbě komunitních plánů, na přípravě rozpočtu města pro sociální služby, vytváří koncepce a strategické plány v dané sociální oblasti, formuluje priority rozvoje sociálních služeb, podílí se na přípravě projektů, posuzuje a připomínkuje materiály pro jednání Sociální komise Rady města atp.
- spolupráce se školami a školskými zařízeními: Centrum romistiky I v minulém roce upevňovalo vztahy s téměř partnerskými školami jako jsou ZŠ Předlice ÚL, ZvŠ Střekov ÚL, Církevní ZŠ P. Pittera Ostrava. Poradenská činnost CR se projevuje zejména v práci romských pedagogických asistentů (v současné době je připravován vzdělávací program pro romské asistenty za podpory Vzdělávací nadace Jana Husa Brno a Komunitní nadace města Ústí nad Labem).
- Centrum romistiky se podílí též na volnočasových aktivitách dětí při školách, a to zejména vyhledáváním dobrovolníků z řad studentů UJEP pro práci v zájmových kroužcích. Stejným způsobem pracovníci centra pomáhají v

činnosti i občanským sdružením, jako např. Kheroro při ZŠ Předlice (projekt “Malá řemesla“), Kulturní svaz Jekhetane či Romano Jasnica Trmice.

Spolupráce Centra romistiky s neziskovými a nevládními organizacemi mimo region:

- Významným partnerem Centra romistiky zůstává především obecně prospěšná společnost Člověk v tísni, která v roce 1999 zařadila do svého programu i oblast péče o romskou komunitu, v roce 2000 byla tato spolupráce prohloubena především při zřizování Komunitního centra v lokalitě Matiční ulice Ústí nad Labem. Výbornou úroveň má koordinace činnosti s obecně prospěšnou společností VUDUD Praha v oblasti multikulturní výchovy a přípravy materiálů pro pedagogickou činnost.

| [zpět na obsah](#) |

11. Další aktivity vysoké školy

11.1 Vydavatelská činnost

V univerzitní edici ACTA UNIVERSITATIS PURKYNIANAE byly v roce 2000 vydány následující publikace:

kolektiv autorů	CANTUS CHORALIS'99
Anděl J.	Pedagogická transformace environmentální problematiky
Beranová, V.	Kapitoly z dějin českého estetického myšlení I.
Bláha L., Pyšný L.	Pohybové aktivity zrakově handicapované populace
Hájek M.	Efektivnost výdajů z veřejných rozpočtů na ochranu životního prostředí
Hons M.	Česká sborová tvorba 20. století (Analytické stylové sondy)
Chvátalová, A.	Geologické a geomorfologické poměry Lužických hor
Mareček J.	Posuzování vlivů na životní prostředí
Melichar J. a kolektiv	Matematika v přípravě učitelů elementární školy
Müllerová L.	Řízení kurikula
Kubát K.	Studia biologica IV. - Lebensraum Blockhalde
kolektiv autorů	Studia oecologica IX.
kolektiv autorů	Studia oecologica X.

[| zpět na obsah |](#)

11.2 Ediční činnost složek UJEP v roce 2000

Fakulta životního prostředí

(Celkem vydáno 6 publikací s nákladem 130 tis. Kč.)

Mareček Jiří:	Hodnocení vlivů na životní prostředí
Slavík Ladislav:	Biotechnické úpravy v krajině.
Söhnel Otakar, Richter Miroslav:	Průmyslové technologie III.
Vráblíková Jaroslava:	Úvod do agroenergetiky.

Pedagogická fakulta

Anděl J. a kol.	Geografie Ústeckého kraje
Bělík M.	Celá a racionální čísla ve studiu učitelství prvního stupně
Bělík M. a kolektiv	Matematika pro studium učitelství 1. stupně ZŠ
Celerová J.	Ruský jazyk v podnikání
Cornejo R.	Deutschsprachige Gegenwartsliteratur nach 1945
Cornejo R. a kol.	Deutschsprachige Kinder- und Jugendliteratur. Anthologie.
Hejnová E., Obdržálek J.	Sbírka úloh k obecné fyzice - elektřina a magnetismus
Krtková J.	Latina I.
Krtková J.	Latina II.
Kunc K., Skokan L.	Globální problémy (Úvod do geoglobalistiky)
Mrázová E.	Kapitoly z didaktiky prvopočátečního čtení a psaní
Müllerová L.	Základy pediatrie pro studenty učitelství
Navrátil S.	Cvičení z obecné pedagogiky
Cedrychová V., Tykalová J., Pokorný I.	Zdravotní tělesná výchova pro 1. stupeň základní školy
Skokan L.	Historickogeografický úvod do regionální geografie
Skokan L.	Reálie Ruska
Trpišovská D. a kol.	Kapitoly ze sociální psychologie
Vaněk A.	Termodynamika a molekulová fyzika

Sborníky

Ke kořenům oduševnělého tvaru	katedra výtvarné výchovy
Historie okupovaného pohraničí 1938 - 1945 „5“	katedra historie
Euroregion Elbe/Labe v číslech, grafech a mapách/ in Zahlen, Abbildungen und Karten	katedra geografie
Primární prevence sociálně patologických jevů v pedagogické praxi	katedra primárního vzdělávání
Region a environmentální výchova/Region and Environmental Education	katedra geografie
Výuka cizích jazyků v nefilologických oborech na pedagogických a filozofických fakultách v ČR a SR	centrum jazykové přípravy
Interpretační soutěž Pedagogických fakult (sborník příspěvků)	katedra hudební výchovy
Historie okupovaného pohraničí 1938 - 1945 „6“	katedra historie
Vzdělání - klíč ke změně sociální pozice rómské komunity	katedra psychologie
ERGO	katedra společenských věd
Grantový seminář	oddělení pro vědu a zahraniční styky

Ústav techniky a řízení výroby

Grečenko, A.:	Strojní součásti.
Apetaur, M.:	Úvod do automatického řízení. Díl 2.
Mádl, J. akol.:	Ekologie obrábění.

Bulletin vědeckých, výzkumných a pedagogických prací.

Ústav slovansko-germánských studií

J. Vomáčka, *Severočeští bolzanovci* (s předmlouvou C. Kučery), společné vydání s TU Liberec, 144 s.

Historischer Haus- und Stadtbau im böhmisch-sächsischen Raum (péčí K. Kaiserové, s finančním příspěvkem z Fondu malých projektů – PHARE), 175 s.

Ústecký sborník historický (spoluredakce K. Kaiserové, finanční zajištění ÚSGS), 287s.

vyšla reedice sborníku dokumentů *Intolerance v Ústí n. L. 1938-1948*, 159 s.

jako doplněk sborníku *Reflexionen über das Jahr 1968* vydán příspěvek E. Hiebla, *1968 in der österreichischen Provinz – das Beispiel Salzburg*, 19 s.

příprava sborníku z dalšího ústeckého historického kolokvia.

11.3 Významné konference, semináře, výročí

Pedagogická fakulta

Název: Pohyb a výchova

(vědecký seminář s mezinárodní účastí)

Termín konání: 6. - 7. 4. 2000

Semináře se zúčastnilo 37 aktivních účastníků, 4 ze zahraničí

Název: Matematika v přípravě učitelů elementární školy

(mezinárodní vědecká konference)

Termín konání: 14. - 15. 4. 2000

Konference se zúčastnilo 46 účastníků, z toho 17 ze zahraničí

Název akce: Region a environmentální výchova

(mezinárodní studentské sympóziu)

Termín konání: 26. 4. 2000

Název akce: Problematika pěvecké a instrumentální interpretace hudebních děl při přípravě studentů na pedagogických fakultách

Termín konání: 15. 5. 2000

Počet účastníků: 50 studentů z 8 pedagogických fakulta ČR

Název akce: Masaryk a studenti

(studentská konference)

Termín konání: 11. 5. 2000

Počet účastníků: 16 studentů

Název akce: Konec a začátek v jazyce a literatuře

(mezinárodní bohemistická konference)

Termín konání: 5. - 7. září 2000

Počet účastníků: 83 z toho 15 zahraničních

Název akce: Výuka cizích jazyků v nefilologických oborech na pedagogických a filozofických fakultách

(mezinárodní workshop)

Termín konání: 12. 9. 2000

Počet účastníků: 15 z toho 6 zahraničních

Název akce: Perspektivy nové generace pro Evropu (česko-německé vztahy v pracích studentů)

mezinárodní konference

Termín konání: 13. - 15. 10. 2000

Název akce: Celostátní arachnologická konference

Termín konání: 2. 12. 2000

Počet účastníků: celkem 27, z toho 4 zahraniční

Fakulta sociálně ekonomická

Mezinárodní konference „Občanská společnost a regionální politika EU“, která probíhala ve třech sekcích s tématy „Region jako nástroj realizace evropského občanství“, „Státní správa a samospráva v procesu demokratizace společnosti“ a „Otevřené otázky formování občanské společnosti“ (listopadu 2000).

V polovině roku 2000 proběhl na FSE odborný seminář „Aktuální otázky družstevnictví“ pod patronací katedry financí a účetnictví.

Fakulta životního prostředí

Konference „Energetika a životní prostředí IX.“, Paliva pro 21. století a 3. tisíciletí v Ústí n.L. (únor 2000)

Mezinárodní vědecká konference "Výzkum antropogenní zátěže v severních Čechách a regionech Slovenska" v Ústí n.L. (září 2000).

Fakulta užitého umění a designu

IVK SEDM - retrospektivní výstava k výročí IVK, Roztoky u Prahy.
Poster workshop Sydney 2000.

Ústav techniky a řízení výroby

V měsíci říjnu se uskutečnil na půdě ústavu celorepublikový seminář pracovišť strojírenské technologie.

| [zpět na obsah](#) |

11.4 Jiné nepedagogické aktivity UJEP

- ÚTRV vydává celostátní časopis a knihovničku Strojírenská technologie
- IVK uspořádal veřejnou prezentaci Vizualní komunikace (publikace Žena a muž)
- IVK participoval na uspořádání Májového jarmarku v Zubrnících
- IVK uspořádal Vánoce v Atriu

| [zpět na obsah](#) |

12. Péče o studenty

12.1 Ubytovací a stravovací zařízení UJEP

Ubytovací zařízení

Pro akademický rok 2000/2001 byla ubytovací kapacita rozšířena na celkový počet 1 801 lůžek určených k ubytování studentů. Nová lůžka byla zřízena v prostorách objektu koleje K4, které měl pronajít Český ekologický ústav Praha, v objektu koleje K3 z původních kanceláří zaměstnanců SKM, jež byly přestěhovány do objektu koleje K2.

<i>název koleje</i>	<i>Adresa</i>	<i>ubytovací kapacita pro studenty</i>
K 1	Klíšská 979/129	455
K 2	Klíšská 979/129	362
K 3	Jateční 1002/20	460
K 4	Čajkovského 1837	148
K 5	Na okraji 1003	196
K 6	Hoření 13	180
Celkem		1801

V roce 2000 byla výše kolejného následující:

kolej	buňkový typ		Společné sociální zařízení	
	Lůžko/měsíc	lůžko/den	lůžko/měsíc	lůžko/den
K 1 Klíšská				
dvojlůžkový	850,--	28,--		
třílůžkový	800,--	27,--		
K 2 Klíšská				
dvojlůžkový	900,--	30,--		

K 3 Jateční				
dvojlůžkový	900,--	30,--		
K 4 Vaňov				
dvojlůžkový			600,--	20,--
třílůžkový			550,--	18,--
vícelůžkový			500,--	17,--
K 5 Na Okraji				
dvojlůžkový	900,--	30,--		
třílůžkový	800,--	27,--		
K 6 Hoření				
třílůžkový	800,--	27,--		
<i>krátkodobé ubytování:</i>				
studenti 65,--/lůžko a noc				
zaměstnanci, externisté 80,--/lůžko a noc				
ostatní 120,--/lůžko a noc				

V roce 2000 přijala SKM celkem 2 301 přihlášek k ubytování pro akademický rok 2000/2001, což při ubytovací kapacitě 1 801 lůžek činilo 500 nevyřízených žádostí. V průběhu měsíce října však bylo na odmítnutá místa ubytováno ze stanoveného pořadníku celkem 154 studentů, čímž klesl počet nevyřízených žádostí ke dni 31.10. na 346. Nejnižší dojezdová vzdálenost ubytovaných studentů činila 97 km.

Finanční prostředky vložené na ubytování:

- a) z dotace: 15 376 tis. Kč
- b) vlastní: 13 854 tis. Kč

Stravovací zařízení

V roce 2000 bylo uvařeno v menze celkem 90 999 hlavních jídel. Výroba jídel probíhala ve varně menzy M1 v Klíšské ulici. Výdej jídel a tím i stravování studentů zajišťovala dvě výdejní místa: v Klíšské ulici a v budově rektorátu v ulici Hoření, kam bylo jídlo dováženo. Cena stravenky pro studenta činila 17,20 Kč.

Finanční prostředky vložené na stravování:

- a) z dotace: 1 353 tis. Kč
- b) vlastní: 1 643 tis. Kč

12.2 Poskytovaná stipendia

Na UJEP se vyplácí jednak prospěchová, jednak mimořádná stipendia. Souhrnný přehled vyplacených stipendií za rok 2000 je uveden v následujících tabulkách. Mimo tato stipendia jsou udělována šesti nejlepším studentům UJEP stipendia primátora města Ústí n.L. po 20 000 Kč, čtyři stipendia starostů městských obvodů v Ústí n.L. po 10 000 Kč a stipendium starosty města Trmice ve výši 5 000 Kč. Tato stipendia jsou vyplácena při slavnostních příležitostech, v roce 2000 poprvé za přítomnosti rodičů. Stipendium primátora města Ústí nad Labem obdržel Daniel Jaček z PF, stipendia starostů městských obvodů obdrželi: Martin Švec z PF, Pavla Zoulová z FSE, Hana Petrů z FŽP a Jaroslava Příhodová z IVK. Stipendium starosty města Trmic obdržela Lenka Uhlířová, studentka FŽP.

STIPENDIA POSKYTNUTÁ STUDENTŮM UJEP V ROCE 2000

	Z dotace MŠMT	Ostatní zdroje	Stipendijní fond	Celkem (tis. Kč)
Stipendia celkem: (z doplňujících údajů)	321,04	1 765,58	1 101,42	3 188,04
v tom:				
prospěchová	1,00	0,00	198,00	199,00
mimořádná	314,04	1 765,58	903,42	2 983,04
mimořádná - sociální	6,00	0,00	0,00	6,00
zahraniční studenti	0,00	0,00	0,00	0,00

Fakulta, ústav	Počet studentů		Rozsah
	Absolutní	%	
PF	232	14,4	15 000 - 300
FSE	5	0,4	6 000 - 1 000
FŽP	69	14,5	10 000 - 700
UJEP-IVK	32	26,9	5 000 - 500
UJEP-ÚTRV	8	6,6	1 800 - 800

Rektorát	14	0,3^{*)}	10 000 - 2 000
UJEP-Celkem	360	7,6^{*)}	15 000 - 300

*) vztaženo na celkový počet studentů prezenční formy studia

[| zpět na obsah |](#)

12.3 Informační a poradenské služby

V měsíci lednu organizovaly fakulty a ústavy UJEP Den otevřených dveří, na kterém byly podávány informace o přijímacím řízení pro akademický rok 2000/2001. Pozvánky na tuto akci byly zaslány středním školám v celém severočeském regionu a některým vybraným středním odborným školám v České republice. Přílohou byly informace o studijních programech a otevíraných oborech, určené jednak výchovným poradcům, jednak studentům, kteří se nemohli Dne otevřených dveří zúčastnit. Informace o této akci byly publikovány v denním tisku a Českém rozhlase v Ústí nad Labem.

Veškeré informace o přijímacím řízení, včetně výsledků přijímacích zkoušek, byly zveřejněny též na www stránkách UJEP a na úředních deskách fakult a ústavů. Pro zahraniční studenty byly veškeré informace týkající se studia na UJEP dostupné nejen na www stránkách univerzity, ale také např. v publikaci „Higher Education in the Czech Republic – Guide for Foreign Students“, kterou pravidelně vydává Centrum pro studium VŠ.

Zahraněční oddělení univerzity korespondovalo se zahraničními zájemci o studium a zpracovávalo pro ně podrobnější informace spojené se studiem na UJEP a pobytem v ČR.

Každoročně v měsíci říjnu UJEP se účastní veletrhu pomaturitního vzdělávání GAUDEAMUS. V týdeníku Učitelství noviny v čísle 40-41 z 14. 11. 2000 a v publikaci „Jak na vysokou školu“ byly zveřejněny podrobné informace o studijních programech, otevíraných oborech a podmínkách pro přijetí ke studiu.

Pro institucionální zajištění poradenské služby byl do FRVŠ podán prorektorem pro studium projekt na založení "Univerzitního poradenského centra", jehož činnost by měla být zahájena 1. 3. 2001. Univerzitní poradenské centrum bude sloužit studentům v oblasti sociální, pedagogické, psychologické, právní a profesně orientační. Uchazečům o studium na UJEP pak k podávání informací o možnostech studia, obsahu a cílech, požadavcích jednotlivých studijních programů a perspektivách zaměstnání po úspěšném ukončení studia.

Na FSE byla v roce 1994 zřízena vysokoškolská poradna, která je organizačně začleněna pod katedru sociální práce. Činnost poradny byla z administrativních důvodů v posledních dvou letech omezena.

Základní oblastí nabízených služeb jsou:

- psychologické poradenství orientované na osobní problémy studentů,
- sociální poradenství orientované na oblast sociálně-právní pomoci,
- profesionální poradenství orientované na studijní problémy, informace o studiu na FSE, trhu práce v oboru sociální práce,
- supervize pro zařízení sociálních služeb, sociální pracovníky a další pomáhající profese.

Na ostatních součástech UJEP není poradenská služba institucionálně zakotvena.

Akademičtí pracovníci kateder stejně jako pracovníci studijních oddělení, oddělení pro vědu a zahraničí však pravidelně informují studenty osobně, dále pak formou úředních desek a světelných tabulí. Každoročně jsou vydávány na všech součástech univerzity informační brožury pro studenty a na www stránkách jsou pak uváděny všechny další informace.

[| zpět na obsah |](#)

12.4 Tělovýchovná, sportovní, umělecká a další činnost studentů

Pedagogická fakulta

Aktivní zapojení studentů do vědecké a umělecké činnosti jednotlivých kateder a atelierů je součástí tradice UJEP. Studenti se zapojili do odborných vědeckých programů kateder jako spoluředitelé interních a externích grantů, především však v rámci programu Fondu rozvoje vysokých škol.

Na Pedagogické fakultě výsledky své práce následně prezentovali na fakultním Grantovém semináři, který se koná každoročně, a příspěvky z něj jsou uvedeny ve sborníku fakulty. Studenti spolu se svými pedagogy přispívali i do dalších odborných publikací a časopisů jak v rámci univerzity, tak i na mimouniverzitní úrovni. V řadě případů studenti prezentovali dosažené výsledky formou posterů na mezinárodních konferencích.

Pedagogická fakulta získala ve FRVŠ, okruh G - Tvůrčí činnost studentů - osm projektů. Katedra hudební výchovy v rámci tohoto okruhu uspořádala "Interpretační soutěž studentů pedagogických fakult" s názvem "Problematika pěvecké a instrumentální interpretace hudebních děl při přípravě studentů na pedagogických fakultách". Soutěže se zúčastnilo 50 studentů z osmi pedagogických fakult České republiky (6 studentů z katedry hudební výchovy PF UJEP).

Při katedře hudební výchovy pracují tři studentské sbory - Dívčí komorní sbor (40 studentek), Sbor posluchačů katedry hudební výchovy (90 studentů) a Chorea academica (32 studentů), které pravidelně obsazují přední místa na národních i mezinárodních soutěžích. Pěvecká sborová činnost studentů katedry hudební výchovy byla v roce 2000 prezentována například

Vánočním koncertem v Červeném kostele v Ústí n.L., dále se studenti zúčastnili týdenního soustředění v Chorvatsku, kde vystoupili se třemi koncerty, došlo ke společné nahrávce s devíti zahraničními sbory v Dortmundu, ze které byla vydána dvě CD, Dívčí komorní sbor se zúčastnil Mezinárodního festivalu akademických sborů IFAS v Pardubicích a Mezinárodního sborového festivalu na Maltě. Kromě sborového zpěvu se studenti zúčastňují hudebního života i jako sóloví pěvci, např. Lucie Malá, Marek Novotný, Lucie Masnicová, Ondřej Apfelbeck, Gabriela Kyselová a další. V celostátních interpretačních soutěžích v klavírní hře se umístili Drahoslava Jakubcová na 1. místě a Jitka Slavíková na 3. místě.

Studenti katedry výtvarné výchovy pořádali jednak samostatné výstavy (Daniel Jaček, Eva Husáková, Jakub Jelínek, Zuzana Šedivá a další), jednak se zúčastnili kolektivních výstav v tuzemsku a zahraničí. Významnou výtvarnou univerzitní soutěží byla Cena Miroslava Proška (V. ročník), kde cenu získala studentka Eva Husáková. Tato studentka rovněž obdržela Ocenění rektora UJEP v Ústí nad Labem za výsledky v umělecké a kurátorské činnosti. Další významné ocenění získali studenti Šárka Suchlová, Otto Friedrich, Vendula Fremlová, Kristýna Drienová a Pavel Randák na 11. ročníku Memoriálu pana Miroslava Proška.

Institut výtvarné kultury

Studenti Institutu výtvarné kultury se zúčastnili významných univerzitních soutěží, Memoriálu pana Miroslava Proška a Ceny pana Proška a zúčastnili se soutěží a výstav, např: Porta Bohemica v Řehlovicích, Nová Media 2000 v Chebu, Workshop Hořice. Studenti sami organizovali výstavy svých prací, např: Ze tmy do světla Galerie JNJ Praha, Výstava fotografie IVK, Galerie Archa Praha, Výstava studentů fotografie v Popradu, Výstava fotografií studenta IVK Ludka Proška. Čtyři studenti se zúčastnili studijního pobytu s výstavou a přednáškou v USA na SUNY Cortland. Studenti IVK se podíleli na organizaci a prodeji výrobků na Májovém jarmarku v Zubrniciích a na Vánocích v Atriu v Ústí n.L.

Ústav techniky a řízení výroby

V roce 2000 se studentka UJEP Romana Šišková, studující na ÚTŘV, umístila na 5. místě při mistrovství světa v kvadriatlonu. Její úspěch i významná reprezentace univerzity byla oceněna rektorem formou mimořádného stipendia.

Na UJEP působí Univerzitní sportovní klub Slavie Ústí n.L. (USK), který má 453 členů v 11 oddílech. USK úzce spolupracuje s katedrou tělesné výchovy, vedoucí katedry je zároveň prezidentem klubu. Spolupodílí se na organizaci sportovních přeborů fakult, univerzity a organizuje pro studenty v jejich volném čase pohybové aktivity. Na základě dohody mezi UJEP a USK měli studenti přístup do tělocvičen, posiloven, hřišť a na horolezecké stěny. V roce 2000 se klub společně s katedrou TV podílel na účasti studentů v oblastních přeborech vysokých škol a na Akademickém mistrovství ČR v atletice, sportovní gymnastice a moderní gymnastice, kde studenti dosáhli výrazných úspěchů.

Umístění studentů UJEP na Akademickém mistrovství ČR v roce 2000

Atletika

Miroslav Vachuta - dvakrát 1. místo ve vrhu koulí (v květnu a prosinci)

Petr Čechura - 1. místo v běhu na 400 m s překážkami
Jan Štunc - 2. místo v běhu na 400 m s překážkami
Pavla Dvořáčková - 3. místo ve skoku dalekém, 3. místo ve trojskoku
Miroslava Stuchlíková - 3. místo v běhu na 3000 m
Hana Zimmerhaklová - 3. místo v hodů kladivem
Petr Zlámal - 3. místo v běhu na 5000 m
Pavel Ďurica - 1. místo v běhu na 60 m s překážkami
Vladimír Löffelman - 3. místo ve skoku o tyči
Milan Rudolf - 3. místo v hodů medicimbalem

Moderní gymnastika

Petra Cermanová - 2. místo v moderní gymnastice
Kateřina Vosičková - 2. místo v moderní gymnastice

Sportovní gymnastika

Hana Kubínová - 3. místo ve sportovní gymnastice
družstvo mužů - 3. místo ve sportovní gymnastice.

Studenti ostatních součástí univerzity se zapojují do sportovních aktivit organizovaných katedrou tělesné výchovy Pedagogické fakulty.

| [zpět na obsah](#) |

13. Rozvoj UJEP

13.1 Investiční rozvoj UJEP

Investiční rozvoj vycházel ze současné dislokace objektů. Prostorové kapacity byly umístěny v pěti areálech a v sedmi samostatných objektech ve vlastnictví UJEP a dále měla UJEP v pronájmu objekt Velká Hradební - "zelená škola" a aulu pavilonu "D" Masarykovy nemocnice.

Investiční rozvoj v roce 2000 byl uskutečňován podle krátkodobého investičního programu. Byla dokončena akce "využití půdního prostoru Moskevská", na jejíž realizaci byla MŠMT ČR schválena systémová dotace ve výši 10 028 tis. Kč. Uskutečnil se odkup objektu Králova výšina za 20 454 tis. Kč, také ze systémové dotace MŠMT ČR. Byla zahájena akce "vysokorychlostní MAN síť UJEP". V roce 2000 bylo zainvestována systémová dotace MŠMT ČR ve výši 4 745 tis. Kč.

Další investiční prostředky ve výši 520 tis. Kč byly přiděleny MŠMT ČR na:

- výzkumné záměry 140 tis. Kč
- projekt OK 401 a projekt Cost-OC 527.50 evidované v centrální evidenci projektů (CEP) 380 tis. Kč

Další investiční prostředky získala UJEP z Grantové agentury České republiky (GAČR) ve výši 80 tis. Kč.

Z vlastních investičních prostředků, fondu reprodukce investičních prostředků, v celkové výši 17 773 tis. Kč použila UJEP na nákup strojů a zařízení celkem 9 555 tis. Kč, na pokrytí financování drobných staveb celkem 8 218 tis. Kč. V následujícím výčtu uvádíme pouze stavby, jejichž rozpočtové náklady byly vyšší než 500 tis. Kč.

- Náhradní zdroj k výtahům, Hoření 617 tis. Kč
- Výstavba tří garáží, České mládeže 801 tis. Kč
- Rekonstrukce topného systému koleje K2, včetně tělocvičny, Klíšská 3 026 tis. Kč
- Rekonstrukce laboratoří, Za válcovnou 631 tis. Kč

13.2 Zapojení do projektů FRVŠ

ZAPOJENÍ VYSOKÉ ŠKOLY V PROGRAMECH FONDU ROZVOJE VYSOKÝCH ŠKOL

Fond rozvoje vysokých škol	Počet projektů	Přidělené fin. prostředky v tis. Kč		
		investiční	neinvestiční	celkem
	35	2 447	1 965	4 412

Přehled jednotlivých projektů FRVŠ:

1. Příprava nového kurzu pro potřeby regionu v intencích EU

řešitel: Doc. RNDr. Jiří Anděl, CSc., PF UJEP

okruh: B

2. Příprava učitelů na komunikaci a vzdělávání dětí minorit a imigrantů v českém jazyce

řešitel: Prof. PhDr. Marie Čechová, DrSc., PF UJEP

okruh: B

3. Podpora výuky minoritních žáků multimediálními prostředky v českém jazyce

řešitel: Doc. PhDr. Karel Kamiš, CSc., PF UJEP

okruh: B

4. Problémy romské populace ve výchovně vzdělávacím procesu na školách

řešitel: PhDr. Marie Kovaříková, PF UJEP

okruh: B

5. Návrh kurzu pro tutorý distančního studia na PF UJEP

řešitel: PaedDr. Eva Mrázová, PF UJEP

okruh: B

6. Celoživotní vzdělávání pedagogických pracovníků v oboru školský management

řešitel: Doc. PhDr. Stanislav Navrátil, CSc., PF UJEP

okruh: B

7. Kyselina sírová a její použití - videopořad pro zkvalitnění přípravy učitelů chemie

řešitel: Doc. PaedDr. Markéta Pečivová, CSc., PF UJEP

okruh: B

8. Další vzdělávání učitelů chemie v severočeském a středočeském regionu

řešitel: Mgr. Jiří Škoda, PF UJEP

okruh: B

- 9. Multimediálně zpracovaný vývoj evropské hudby s paralelami v ostatních druzích umění pro studenty hudební výchovy**
řešitel: Doc. PhDr. Olga Čenčíková, CSc., PF UJEP
okruh: F2
- 10. Příprava kurzu "Život v 19. století"**
řešitel: Doc. PhDr. Jana Englová, CSc., PF UJEP
okruh: F5
- 11. Multimediální zpracování tématu Halové prvky pro výuku chemie na školách**
řešitel: Doc. PaedDr. Markéta Pečivová, CSc., PF UJEP
okruh: G4
- 12. Analýza elektronického korpusu studentské angličtiny**
řešitel: PhDr. Vladimíra Miňovská, PF UJEP
okruh: G5
- 13. Církev v severozápadních Čechách v pozdním středověku**
řešitel: Doc. Mgr. Dr. Hana Pátková, PF UJEP
okruh: G5
- 14. Ústecko - vývoj a proměny komunikační sítě**
řešitel: Doc. PhDr. Tomáš Velímský, CSc., PF UJEP
okruh: G5
- 15. Centrum regionálních dějin**
řešitel: Doc. PhDr. Zdeněk Radvanovský, CSc., PF UJEP
okruh: H
- 16. Modernizace laboratoře buněčné biologie**
řešitel: Doc. RNDr. Jaromír Hajer, CSc., PF UJEP
okruh: H
- 17. Masaryk a studenti 2000**
řešitel: Mgr. Martin Šimsa, PF UJEP
okruh: G5
- 18. Měšťanská kultura na severozápadě Čech v raném novověku II.**
řešitel: Mgr. Michaela Neudertová-Hrubá, PF UJEP
okruh: G5
- 19. Analýza arachnofauny mokřadů Krušných hor, její vztah k antropogennímu ovlivnění stanovišť**
řešitel: Doc. RNDr. Jaromír Hajer, CSc., PF UJEP
okruh: G4
- 20. Prezentace tvůrčí umělecké činnosti studentů na interpretační soutěži**
řešitel: Doc. Mgr. Petr Slavík, PF UJEP
okruh: G2
- 21. Rozšíření výuky pomocných věd historických na Pedagogické fakultě**
řešitel: Doc. Mgr. Dr. Hana Pátková, PF UJEP
okruh: F5
- 22. Studijní programy a mezinárodní charta geografického vzdělávání International Geographical Union**
řešitel: Doc. RNDr. Jiří Anděl, CSc., PF UJEP
okruh: F5
- 23. Otevřený přístup ke knihovním fondům na PgF UJEP**
řešitel: PhDr. Ivo Brožek, PF UJEP
okruh: E
- 24. Netradiční formy metodické přípravy učitelů angličtiny**
řešitel: Mgr. Jana Pavlíková, PF UJEP

okruh: B

25. Paleograficko diplomatické cvičné texty pro studenty učitelství PgF UJEP

řešitel: Doc.Mgr. Dr. Hana Pátková, PF UJEP

okruh: B

26. Rozvoj schopnosti žáků zkoumat a řešit problémy v hodinách matematiky

řešitel: Prof. RNDr. Jan Kopka, CSc., PF UJEP

okruh: B

27. Využití digitálních modelů reliéfu v procesu geografického poznávání místního regionu

řešitel: RNDr. Alena Chvátalová, PhD., PF UJEP

okruh: B

28. Modernizace výuky psychologie na PgF UJEP

řešitel: Mgr. Otakar Fleischman, PF UJEP

okruh: B

29. Optimalizace technického zázemí knihovny FSE UJEP

řešitel: PaedDr. Otilie Grezlová, FSE UJEP

okruh: E

30. Inovace a modernizace pedologické laboratoře

řešitel: Doc. Ing. Jaroslava Vráblíková, CSc., FŽP UJEP

okruh: H

31. Učební text multimediálního charakteru "Syntéza ekonomiky přírodních zdrojů a ekonomiky životního prostředí"

řešitel: Ing. Josef Seják, CSc., FŽP UJEP

okruh: F1

32. Vytvoření komplexních předvýrobních činností učebny CAPP-CAD-CAM

řešitel: Ing. Dr. František Holešovský, ÚTRV UJEP

okruh: H

33. Laboratoř počítačové grafiky IVK UJEP

řešitel: Doc. ak. malíř Vladimír Švec, IVK UJEP

okruh: A

34. Doplnění textilní dílny ateliéru textilní tvorby

řešitel: Prof. ak. malíř Bohdan Mrázek, IVK UJEP

okruh: H

35. Rozvoj pracoviště fototechniky středního a velkého formátu

řešitel: Ing. Pavel Baňka, IVK UJEP

okruh: H

[| zpět na obsah |](#)

13.3 Podpora rozvoje učitelských vzdělávacích programů a jiných vzdělávacích aktivit

V roce 2000 bylo na PF UJEP řešeno 29 projektů v rámci programu „Podpora rozvoje učitelských vzdělávacích programů a jiných vzdělávacích aktivit“ v celkovém finančním rozsahu 7 030 tis. Kč. V tematickém okruhu *Region* byl řešen 1 projekt, v tematickém okruhu *Inovace* bylo řešeno 9 projektů, v tematickém okruhu *Praxe* byly řešeny 3 projekty a v

tematickém okruhu *Laboratoř* bylo řešeno celkem 16 projektů.

14. Činnost Správní rady UJEP

Správní rada UJEP zasedala v roce 2000 dvakrát: 4. zasedání se konalo 12. dubna 2000 a 5. zasedání se konalo 6. prosince 2000.

Na obou zasedáních byli přítomni všichni členové vedení UJEP, rektor, prof. RNDr. V. Novobilský, CSc., prorektor pro studium a rozvoj, doc. PhDr. Z. Havel, CSc., prorektor pro vědu, prof. RNDr. J. Cihlář, CSc. a kvestor univerzity, Mgr. J. Veselý.

Úvodním bodem programu 4. zasedání SR byla kontrola úkolů stanovených protokolem z 3. zasedání SR:

- Mgr. Žák vysvětlil a písemně členům SR předložil problematiku práva vlastnického a autorského k dílům vzniklým v rámci výuky na vysoké škole,
- Ing. M. Hruška předložil Magistrátu města Ústí n.L. požadavek na řešení prodeje tzv. Zelené školy (nyní sídla Institutu výtvarné kultury a katedry výtvarné výchovy PF) ve prospěch UJEP,
- rektor UJEP předložil postupnou realizaci Dlouhodobého záměru UJEP na léta 2000-2005 s tím, že jednotlivé kapitoly budou předmětem jednání 4. zasedání SR UJEP.

Důležitým bodem jednání 4. zasedání SR bylo projednání Výroční zprávy o činnosti UJEP za rok 1999, kterou předložil rektor univerzity prof. RNDr. Vlastimil Novobilský, CSc. Po obsáhlé diskusi, v níž se členové SR vyslovili mj. k provozu univerzitní prodejny, k příspěvku na k ubytování studentů a k možnostem využívání počítačů studenty, vyslovili členové SR UJEP s Výroční zprávou o činnosti UJEP za rok 1999 svůj souhlas.

Dále byla projednána Výroční zpráva o hospodaření UJEP za rok 1999, kterou předložil kvestor univerzity Mgr. J. Veselý. Ten mj. konstatoval, že v tomto roce byly zlikvidovány ztráty z minulých let, které činily 16,5 milionů Kč. Dále uvedl, že na začátku roku 1999 byl dle nového zákona o vysokých školách převeden majetek do vlastnictví univerzity. S ohledem na hospodářský výsledek roku 1999 vyslovila SR s předloženým materiálem souhlas.

Dále byly projednány změny Dlouhodobého záměru UJEP a jeho aktualizace na léta 2000-2001. Po diskusi, v níž zazněl požadavek, aby byl v závěru záměru jasně formulován úkol dostat do vědomí lidí, že Ústí n.L. je univerzitní město, byl Dlouhodobý záměr přijat bez dalších připomínek.

Mezi informacemi v programovém bodu „Různé“ oznámil rektor univerzity, že dostal dopis členky SR, JUDr. Dagmar Žáčkové, v němž oznámila rezignaci na funkci člena SR UJEP. Usnesení 4. Zasedání SR UJEP zavázalo rektora UJEP, aby rezignaci JUDr. D. Žáčkové řešil zákonnou cestou.

5. zasedání SR UJEP se konalo 6. prosince 2000 v budově Českého porcelánu, a.s. v Dubí u Teplic.

Vlastnímu zasedání předcházela prohlídka prostorů ateliéru keramiky a porcelánu Institutu výtvarné kultury UJEP, které byly vybudovány z prostředků akciové společnosti Českého porcelánu a které umožní těsné sepětí ateliérové výuky s provozní praxí. (Slavnostní otevření ateliéru se konalo 30. 10. 2000 za přítomnosti náměstka ministra školství, doc. Ing. Josefa Průši, CSc., a mnoha dalších hostů.)

Při kontrole úkolů stanovených protokolem č. 4 bylo konstatováno, že byl splněn úkol týkající se rezignace JUDr. D. Žáčkové: na návrh rektora UJEP ministr školství, mládeže a tělovýchovy Mgr. Eduard Zeman, jmenoval do této funkce dne 30.6.2000 Mgr. Tomáše Jelínka, náměstka primátora města Ústí nad Labem.

Správní rada dále projednala pět záměrů UJEP z majetkových oblastí, které byly předneseny kvestorem UJEP, Mgr. J. Veselým. Všechny byly schváleny a shrnuty v následujících bodech usnesení:

- SR UJEP souhlasí s právním úkonem odkupu nemovitosti ve Velké hradební 424/13 a přilehlého pozemku p. p. č. 1775 v k. ú. a obci Ústí nad Labem,
- SR UJEP souhlasí s právním úkonem odkupu pozemku p. p. č. 4373/10 v k. ú. a obci Ústí nad Labem, který se nachází v sousedství rektorátní budovy, umístěné v ulici Hoření č. 13,
- SR UJEP souhlasí s právním úkonem záměru prodeje a následným prodejem nemovitosti, tj. dvou garáží včetně pozemku v k. ú. Klíše, obce Ústí nad Labem – město na st. p. č. 1276/2, 1276/3, a to za předpokladu, že bude dosaženo ceny, která je pro dané místo a dobu obvyklá, tedy vyšší než je cena odhadní,
- SR UJEP souhlasí s právním úkonem záměru prodeje a následným prodejem nemovitosti včetně pozemku p. p. č. 10 v Lipové ul. č. p. 11 v k. ú. Všebořice, obci Ústí nad Labem - město. Tato nemovitost, tj. budova školy, se stala pro Fakultu sociálně ekonomickou, a tedy i pro Univerzitu J. E. Purkyně v Ústí nad Labem, nadbytečnou. Správní rada doporučuje v případě zájmu uskutečnit prodej opět ve prospěch školství,
- SR UJEP souhlasí se záměrem prodeje nemovitosti v ul. Čajkovského 94 v Ústí nad Labem - Vaňově. Budova je využívána jako studentská kolej pro 58 studentů, proto je nutné před jejím prodejem jejich umístění vyřešit.

Přehlednou zprávu o činnosti a aktivitách UJEP za období od 4. zasedání SR přednesl rektor, prof. RNDr. V. Novobilský, CSc. K přednesené zprávě se následně rozvinula bohatá diskuse.

Závěrem výčtu činností lze konstatovat, že Správní rada se velmi dobře včlenila do podmínek, potřeb a řešení problémů UJEP a stala se její platnou pomocnou a kontrolní součástí.

15. Závěr

Při porovnání výsledků činnosti Univerzity Jana Evangelisty Purkyně v Ústí nad Labem v roce 2000, které jsou zachyceny v předkládané Výroční zprávě o činnosti UJEP, s Dlouhodobým záměrem UJEP na rok 2000 lze konstatovat, že prakticky všechny záměry byly splněny. Z nich nejdůležitější jsou:

- Bylo uskutečněno mezinárodní hodnocení dosavadní činnosti IVK za účasti odborníků z Anglie, Finska, USA, Slovenska a České republiky s mimořádně kladným výsledkem.
- Na základě doporučení Akreditační komise byla k 1. prosinci 2000 realizována transformace Institutu výtvarné kultury na Fakultu užitého umění a designu UJEP (čtvrtá fakulta univerzity).
- Ateliér keramiky a porcelánu Institutu výtvarné kultury UJEP byl přemístěn z Ústí nad Labem do areálu firmy Český porcelán a.s. Dubí u Teplic. Tato akce, realizovaná za mimořádné materiální a morální podpory akciovou společností Český porcelán, nemá v České republice, ale ani v blízkém zahraničí obdoby.
- Podklady pro reakreditaci studijního programu UJEP, na kterém se podílí Ústav techniky a řízení výroby, podklady pro studijní programy na Pedagogické fakultě a Fakultě životního prostředí byly včas a kvalitně připraveny a odevzdány.
- Na Pedagogické fakultě byl registrován další doktorský studijní program 7507V Specializace v pedagogice, obor Teorie výtvarné výchovy.
- Byla dokončena příprava podkladů pro zavedení evropského kreditního systému ECTS na celé univerzitě od 1.9.2001.
- Byl zaregistrován Rigorózní řád UJEP.
- Na Fakultě sociálně ekonomické byly vytvořeny podmínky pro studium zdravotně postižených studentů.
- Uskutečnilo se průběžné hodnocení postupu při řešení výzkumných záměrů.
- Finančně byli ohodnoceni nejúspěšnější řešitelé výzkumných záměrů a grantů, včetně 4 studentů, kteří se na řešení podíleli (ceny rektora univerzity).
- Byl vytvořen systém pravidelného ročního hodnocení vědecké, umělecké a pedagogické činnosti akademických pracovníků UJEP.
- Investiční program na rok 2000 byl splněn s tou změnou, že výstavba objektu pro IVK a katedru výtvarné výchovy PF byla nahrazena odkupem tzv. Zelené školy v centru města od Magistrátu města Ústí n.L. (za částku 550 tis. Kč).

- Byl realizován odkup budovy firmy ZEPOS v ulici Králova výšina pro Fakultu životního prostředí, což umožní spojení obou dosud značně vzdálených částí fakulty a vytvoří podmínky pro efektivnější práci ve všech oblastech.
- Bylo prováděno monitorování nezaměstnanosti absolventů UJEP na úřadech práce v okresech severočeského regionu se závěrem, že nezaměstnaných absolventů je málo a jejich nezaměstnanost má jen dočasný charakter.
- Racionální ekonomickou politikou UJEP byla zcela odstraněna ztráta v hospodaření z minulých let a byly vytvořeny reálné podmínky pro posílení univerzitních fondů.

Ze záměrů, které se z určitých důvodů nepodařilo v roce 2000 realizovat a které se proto přesouvají do roku 2001, jmenujme např.:

- zřízení katedry jazykové přípravy a katedry dějin a teorie výtvarného umění jako pracovišť s celouniverzitní působností,
- zavést a uplatňovat elektronický komplexní systém pro zpracování vědeckých informací,
- připravit připojení k informační metropolitní síti Ústí nad Labem.

| [zpět na obsah](#) |

Podle podkladů rektorátu upravila L. Náhlavská, CI UJEP, 12. 6. 2001

