

TISKOVÁ ZPRÁVA

Ústí nad Labem 24. 10. 2018

**ODSTĚHOVAT SE CHTĚJÍ NEJVÍCE OBYVATELÉ ŠLUKNOVSKA****Vyplývá to z analýzy, kterou zpracovává Fakulta sociálně ekonomická UJEP pro Ústecký kraj.**

V rámci spolupráce mezi Univerzitou J. E. Purkyně v Ústí nad Labem a Krajským úřadem Ústeckého kraje je, mezi jinými, dlouhodobě podporován projekt „Rozvojový potenciál Ústeckého kraje“, který je řešen na katedře sociální práce Fakulty sociálně ekonomické UJEP.

Jeho cílem je poskytnout odpovídající podklady pro naplnění hlavních rozvojových cílů, uvedených ve Strategii rozvoje Ústeckého kraje do roku 2027, a na základě zjištěných poznatků formulovat další náměty související s rozvojovým potenciálem území.

„Na jaře 2018 proběhl sběr dat pro sociologický výzkum obyvatel Ústeckého kraje, kterého se zúčastnilo 1 360 respondentů ve věku od 20 do 69 let. Jeho první výsledky byly nedávno předány na odbor regionálního rozvoje Ústeckého kraje,“ říká doc. PhDr. Pavel Kuchař, CSc., z fakulty sociálně ekonomické.

Tematická náplň šetření byla strukturována podle základních oblastí života a práce v regionu:

- a) Celková kvalita života a hodnocení činnosti samospráv
- b) Práce a zaměstnání
- c) Nezaměstnanost, její dopady a možnosti řešení
- d) Sociální služby a ochrana zdraví
- e) Rodinná politika
- f) Životní prostředí

„Tyto oblasti budou v dalších letech dále rozpracovány do podoby dílčích výzkumných témat,“ vysvětluje doc. Kuchař a dodává: „Reflektovány budou nejen dnes již reálně existující problémy, jako jsou nepříznivá sociální a vzdělanostní struktura obyvatel, sociálně vyloučené lokality nebo nezaměstnanost a kvalita života v periferních regionech, ale také rozvojové potřeby kraje.“

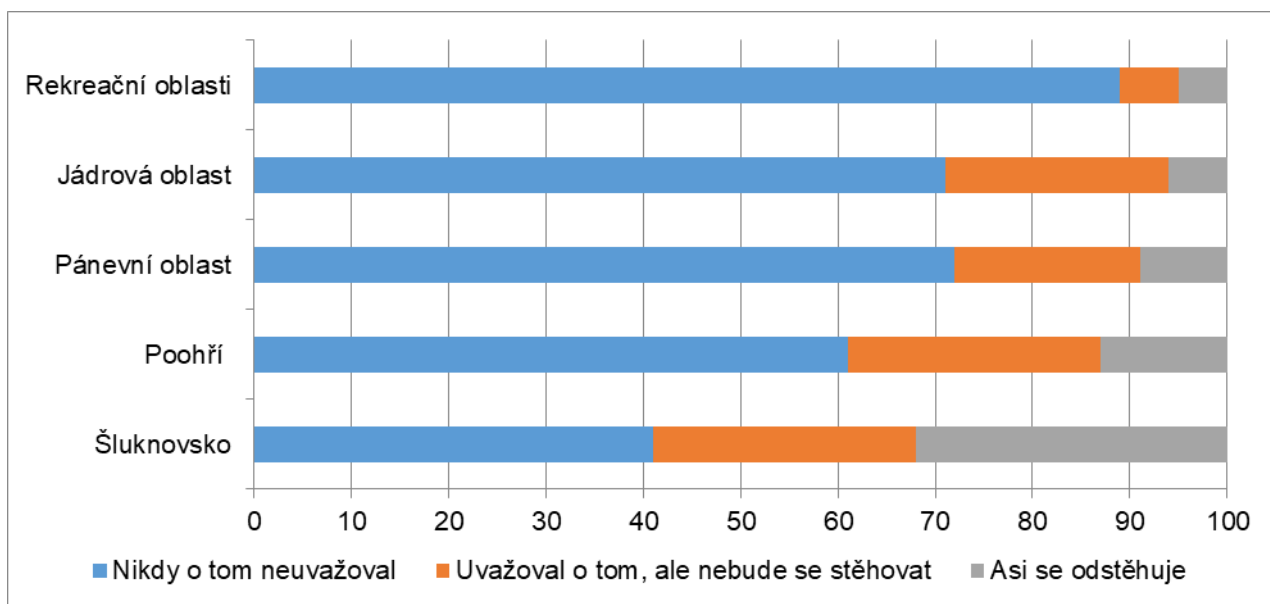
První výsledky zahrnují základní srovnání regionů tak, jak jsou vymezeny ve zmíněné Strategii. Jde o Jádrou oblast (tj. východní část Ústecko-chomutovské aglomerace), Pánevní oblast (část Ústecko-chomutovské aglomerace s pokračující těžbou hnědého uhlí a související energetikou), Rekreační oblasti (Krušné hory a České Švýcarsko), Pooohří a Šluknovsko. V tomto srovnání je pozornost věnována hodnocení prostorové mobility obyvatel těchto regionů, jejich spokojenosti s životními podmínkami a hodnocení činnosti samospráv.

„Shrňme-li první poznatky, lze říci, že v některých oblastech... prostorová mobilita, infrastruktura, dostupnost občanské vybavenosti... jsou vzájemnými protipóly Rekreační oblasti a Šluknovsko. V jiných oblastech zřetelně dominuje efekt velkých měst, zejména v Jádrou oblasti – Ústí nad Labem a Děčín s výstavbou bytů, možnostmi kulturního využití, dostupností veřejné dopravy apod.,“ zobecňuje první výsledky Pavel Kuchař.

Zmíněné Šluknovsko se v mnoha oblastech jeví jako region s nejvíce problémy, navíc problémy, které mají tendenci se prohlubovat, což je vyjádřeno i v úvahách respondentů o odstěhování, které jsou zde ze všech regionů nejčastější (uvažuje o tom třetina dotázaných). Jako nejstabilnější se naopak

ukazuje osídlení Rekreačních oblastí, z nichž uvažuje o odstěhování jen nepatrná část jeho obyvatel.

*Úvahy o odstěhování se z místa nynějšího bydliště (%)*



V následujícím roce bude těžiště výzkumné práce spočívat v analýze dat. Základní osou pro zpracování budou cíle stanovené pro jednotlivé regiony ve strategickém materiálu kraje, na které mohou dát data z výzkumu odpověď. „Jde o většinu z nich, výjimku tvoří ty, které jsou vztaženy k některým aspektům životního prostředí či k jiným hmotným oblastem rozvoje regionů. Výsledná studie by měla doplnit zmíněnou Strategii o analýzu tzv. měkkých dat, tj. názorů a postojů obyvatel v závislosti na jejich sociálních, demografických, ekonomických a dalších charakteristikách, indikovaných ve výzkumu,“ uzavírá doc. Kuchař.

**Výzkum je spolufinancován Krajským úřadem Ústeckého kraje.**

**Ilustrační fotografie k volnému užití:** Ústí nad Labem; Pixabay, public domain

**Mgr. Jana Kasaničová**, tisková mluvčí